



内蒙古美术学院
Inner Mongolia Art Vocational college



内蒙古美术学院
中国职业教育质量报告
(2025年度)



年报公开形式及网址

学院已根据教育部和自治区教育厅要求，按时、主动在学院官网公开发布了 2025 年度质量报告，接受社会监督。

公开形式：学院官方网站

公开网址：<http://www.nmgmsxy.net/>

内容真实性责任声明

学校对 内蒙古美术职业学院 职业教育质量报告（2025年度）的真实性、完整性和准确性负责。

特此声明。



单位名称（盖章）

（学校）法定代表人

（签名）：刘燕杰

2026年 1 月 8 日

前言

为深入贯彻党的二十届三中全会和全国职业教育大会精神，落实《中华人民共和国职业教育法》《关于深化现代职业教育体系建设改革的意见》和自治区人民政府办公厅《关于推动自治区现代职业教育高质量发展的若干措施》，进一步健全职业教育质量年度报告制度，持续做好年报的编制、发布和报送工作，提高年报的量化程度、可比性和可读性，充分发挥年报对职业教育高质量发展的推动作用，学院依据教育部《关于做好中国职业教育报告（2025 年度）编制、发布和报送工作的通知》（教职成司函〔2025〕18 号）、教育厅《关于做好内蒙古自治区 2025 年度职业教育质量报告编制发布和报送工作的通知》（内教职成函〔2025〕98 号）精神，认真、规范组织年报的编制、发布和报送工作，严把内容关和程序关。

编制目的

一是向社会公开学校上一年度人才培养质量与服务区域经济社会发展成效，切实压实办学主体责任，主动接受社会监督；二是全面系统梳理工作实践，总结成熟做法与标志性成绩，精准对比分析自身优势与短板不足，靶向推进改进提升；三是充分展示学校精神风貌与办学特色，深入宣传先进办学理念与优质教学成果，彰显中国式现代化进程中的职业教育力量。

编制过程

一是“年报”文件印发前，依托 2025 年人才培养工作状态数据采集与管理平台梳理横向、纵向数据，开展师生及企业问卷调研，启动学校诊断与改进工作。二是“年报”文件印发后，根据教育部和自治区教育厅要求研讨学校年报框架，成立专项工作专班并布置相关任

务。三是“年报”初稿形成后，提请省教育厅、专家审查，并修改完善。

年度亮点

学院深耕职业教育内涵建设，多项工作成效凸显。党建引领作用持续强化，打造“五抓五促”党建品牌，构建“五兴五做”德育联动体系，年度发展新党员数量创历年之最，基层党组织战斗堡垒作用充分发挥。专业建设精准对接区域产业，组建六大专业群，其中现代农业技术专业群与地方产业深度绑定，共建特色产业学院，新增多个适配市场需求的核心专业，形成中高职衔接、多领域覆盖的专业布局。

产教融合创新走深走实，独创“四制一体化”育人机制，建成 171 个校外实训基地，与 276 家企业紧密合作，校企共研 12 门课程，学生实习留用率超 50%，护理专业资格证通过率达 89%。育人模式多元升级，构建“德智体美劳”五育并举体系，开展红色研学、体育赛事、美育实践等各类活动超 50 场，创新“游学”实践模式，覆盖多地优质企业与院校，实践课时占比超 50%。

师生能力提升成果丰硕，教师在国青杯、全国大学生广告艺术大赛等赛事中屡获优秀指导教师、优秀组织工作者等称号。学生在技能竞赛中斩获国家级、自治区级奖项多项，其中全国大学生广告艺术大赛获金奖 1 项，各类赛事获奖总数超 30 项。社会服务效能持续释放，开展职业技能培训超 200 人次，青年志愿者参与社区服务、乡村医疗帮扶等活动超 10 场次，师生团队助力企业创收超 64 万元，为地方产业升级与乡村振兴注入强劲动力。

2026 年 1 月 8 日

目录

- 一、学院概况1
 - （一）学院简介1
 - （二）办学定位1
 - （三）办学条件1
 - （四）专业设置3
 - （五）办学规模 4
 - （六）师资队伍5
- 二、人才培养6
 - （一）立德树人6
 - 1.不断加强理论武装，切实提高政治站位6
 - 2.创新党建工作阵地，始终坚持立德树人7
 - 3.“德智体美劳”五育并举落实人才培养根本任务 8
 - （二）师资队伍建设 16
 - 1.师资队伍建设机制 16
 - 2.师资队伍建设成效 16
 - （三）专业建设质量 17
 - （四）课程建设质量 19
 - 1.围绕“目标教学”开展精品课程建设，提高课堂教学质量19
 - 2.校企共同开发“项目课程”，提升专业课程建设质量 19
 - 3.创新实践教学模式，提升游学质量19
 - （五）教学方法改革 21

内蒙古美术职业学院中国职业教育质量报告（2025 年度）

（六）教材建设质量	22
（七）就业质量	23
1.2025 年就业数据	23
2.多措并举打造学生满意的就业服务体系	24
（八）创新创业	25
（九）技能大赛	26
（十）在校体验	29
1.织密校园安全防护网络，守护校园安全底线	29
2.完善政府、社会、学校“三位一体”资助体系，落实资助育人	30
（十一）满意度调查	32
三、服务贡献	34
（一）服务行业企业	34
（二）服务地方经济	36
1.积极开展职业技能培训	36
2.积极参加市域产教联合体，为建设国家级农高区贡献力量	36
3.青年志愿者积极参加社区志愿服务	38
4.营造积极的社会影响	39
（三）乡村振兴	41
四、文化传承	43
（一）传承中华优秀传统文化	43
（二）红色文化传承与爱国主义教育	44
（三）传承工匠文化	45

内蒙古美术职业学院中国职业教育质量报告（2025 年度）

（四）传承巴彦淖尔市非遗文化	46
五、国际合作	48
六、产教融合	49
（一）校企协同育人创新机制	49
1.深化四制一体化产教融合培养体系	49
2.企业专家进校园，打通产教融合壁垒	52
（二）校企共建实训基地	55
1.深化校企合作，提质扩面建设实训基地	55
2.多元赋能教学，全周期保障人才培养需求	56
（三）产业学院建设	60
1.校企深度融合构建特色产业体系	60
2.多维培育打造就业升学双规发展路径	61
七、发展保障	62
（一）坚持党建引领	62
1.党总支发挥政治核心作用	62
2.坚持社会主义办学方向	63
（二）政策落实	64
1.国家政策落实	64
2.地方政策落实	64
（三）学校治理	66
1.全面推进依法治校，切实保障师生合法权益	66
2.辅导员队伍建设	67

内蒙古美术职业学院中国职业教育质量报告（2025 年度）

3.学生自治体系建设	68
4.办学条件改善及服务质量提升	70
（四）经费保障	71
1.年度办学经费总收入及构成	71
2.年度办学经费总支出及构成	71
八、面临挑战及应对措施	72
（一）面临挑战	72
1.我国人口形势变化新趋势带来的挑战	72
2.高校布局结构优化调整带来的挑战	72
3.国际交流合作不足带来的挑战	72
4.教育强国建设高起点布局、高质量推进带来的挑战	73
（五）未来展望	73
1.全面提升核心竞争力	73
2.立足地域发展，精准对接需求	73
3.积极探索国际合作	74
4.谋划“十五五”发展，高质量发展职业教育	74

案例目录

案例 2-1 体育强魄，我院常规化开展体育赛事	11
案例 2-2 人才培养“五育”并举体系完善	20
案例 2-3 艺术展演润心园，德智体美劳全面发展	15
案例 2-4 创新实践课程模式，提升“游学”质量	20
案例 2-5 强化征兵政策宣传，积极鼓励毕业生投身国防事业	25
案例 2-6 幼儿师范学院“产教融合”项目校内技能考核赛	27
案例 2-7 计算机与电子商务学院学生技能展演	28
案例 2-8 “爱心暖校园·筑梦启动新程”捐资助学活动	32
案例 3-1 积极参加教育基地建设、提升社会服务能力	35
案例 3-2 积极参加市域产教联合体服务产业及行业企业	37
案例 3-3 学术研究聚焦巴彦淖尔区域发展	38
案例 6-1 产教融合“创新机制”成效显著	53
案例 6-2 企业导师进校园，深化产教融合发展	54
案例 7-1 教育部“智慧康养学习工场”项目建设	65
案例 7-2 深化“自主自治”，落实“一站式”学生社区工作阵地	69

图片目录

图 2-1 党建引领、德育联动示意图	6
图 2-2 学院学生在会议室参加“美育白皮书”相关活动	10
图 2-3 我校杨杰老师带领学生开展足球运动相关赛事	12
图 2-4 德智体美劳五育并举综合育人体系示意图	13
图 2-5 老年大学优秀表演者们在美院综合楼参与元旦文艺联谊会	15
图 2-6 学院学生在成都艺点创意科技有限公司参观学习	20
图 2-7 内蒙古美术职业学院职业教育改革示意图	22
图 2-8 相关部门征兵宣传人员到我院讲解征兵工作	25
图 2-9 学院学生在校内技能考核比赛中表现优异	27
图 2-10 我院王佳老师总结直播技能展演结果	29
图 2-11 学院举办“爱心暖校园·筑梦启动新程”捐资助学活动现场	32
图 3-1 我院吴静明老师在视觉传达工作室讲解项目创作思路	35
图 3-2 学院参加“巴彦淖尔市现代农牧业市域产教联合体”建设	20
图 3-3 学院红十字志愿服务队展现青春风采	38
图 3-2 学院学生在临河区双河镇实地考察农业发展情况	39
图 4-1 中医康复学院学生展示传统康复项目	22
图 4-2 学院组织 25 级新生集体观看电影《长津湖》	43
图 6-1 学院学生在动漫工作室跟进企业合作项目	54
图 6-2 行业专家姜杰同志在我校作学术演讲	55
图 7-1 校外人士在我校体验智慧康养项目	66
图 7-2 学院书记王勇与任职学生干部亲切握手	69

表格目录

表 1-1 学校的办学指标一览表 1

表 1-2 产教融合与就业情况一览表2

表 1-3 内蒙古美术职业学院 2025 年专业汇总表 3

表 1-4 2025 年录取情况统计表5

表 1-5 师资队伍情况统计表5

表 2-1 2025 年毕业生就业落实人数及就业率表23

表 2-2 2025 年毕业生去向详情表23

表 2-3 2025 年技能大赛部分获奖情况 28

表 2-4 学院 2025 年各类学生资助政策落实情况表 31

表 6-1 内蒙古美术职业学院部分实训基地名单 56

一、学院概况

（一）学院简介

内蒙古美术职业学院是内蒙古自治区人民政府批准成立（内政字〔2010〕248号）、经教育部备案（教发函〔2012〕70号），纳入国家统一招生计划，具有独立颁发国家承认学历证书资格的全日制普通高等职业院校，是一所集高等学历教育、成人继续教育、中等职业教育于一体，具备单独招生资格的综合型职业院校。学院人才培养定位为“立足地方、面向基层，主动适应地方经济社会发展需求，为地方经济培养留得住、用得上的高素质技术技能人才”。

（二）办学定位

学院定位为为地方经济社会发展培养适用型技术技能人才的综合性高等民办职业院校，现阶段人才培养的层次定位是专科教育，近三年的发展目标是立足专科层次办学，争取在较短的时间内实现由专科教育向本科教育的过渡，最终形成以职业本科为主、职业专科为辅的人才培养层次。依据学院地处内蒙古西部地区，本科职业院校少、教育资源不足，无法满足地方社会经济发展对人才的需求，更无法培养有用、管用、好用的人才来帮助边远贫困地区脱贫致富、阻断穷根、实现小康的区域发展现状，学院人才培养面向是立足地方、面向基层，主动适应地方经济社会发展需求，为地方经济培养留得住、用得上的高素质技术技能人才。

（三）办学条件

学院办学条件指标（详见表 1-1）均高于教育部对高等职业院校人才培

养工作评估的标准，为在校师生提供了优良的教学资源和学习条件。校区占地面积 21.7 万平方米，建筑面积 4.86 万平方米。现有馆藏纸质图书 14.56 万册，数字资源 10.01 万册，共计图书资源总量 24.57 万册。学院在产教融合与就业培养方面亮点突出（详见表 1-2）：一方面深度链接产业资源，校企合作企业已达 276 家，不仅搭建了 171 个校外实训基地，还与企业共建了 21 个共享生产性实训基地，为学生实践能力培养提供了充足的产业场景支撑；另一方面就业培养成效显著，应届毕业生直接就业率高达 76.87%，其中对口就业率达 65.53%，同时也为学生升学发展留出空间，应届生升学率为 16.98%，实现了就业与升学的双向多元发展。自治区民办高校年度检查实地核查合格，办学条件达标。

表 1-1 学校的办学指标一览表

序号	指标名称	学校数据	教育部标准
1	生师比	1:12.72	1:13
2	生均教学行政用房（平方米/生）	19.51	18
3	生均教学科研仪器设备（元/生）	3590.52	3000
4	生均图书（册/生）	94.01	60
5	具有研究生学位教师占专任教师比例（%）	35	15
6	具有高级职务教师占专任教师的比例（%）	22.2	20
7	百名学生配教学用计算机台数（台）	10.2	7

数据来源：全国高等职业学校人才培养工作状态数据采集与管理平台

表 1-2 产教融合与就业情况一览表

序号	指标名称	学校数据
1	校企合作企业总数（个）	276
2	建立校外实训基地企业数（个）	171
3	校企共建共享生产性实训基地（个）	21
4	应届毕业生直接就业率（%）	76.87

5	应届生升学率（%）	16.98
6	应届毕业生对口就业率（%）	65.53

数据来源：全国高等职业学校人才培养工作状态数据采集与管理平台

（四）专业设置

学院设置幼儿师范学院、计算机电子商务学院、空乘与高铁管理学院、护理学院、中医康复学院、绘画与设计学院、书画艺术学院、与巴彦淖尔市国家农高区共建的河套农牧业发展学院、继续教育学院等 9 个二级学院，开设 24 个高职高专专业（其中包括三年制高职专业 18 个，两年制高职专业 6 个）和 12 个附设中职专业，覆盖医药卫生、文化艺术、农林牧渔等八大类。

结合内蒙古巴彦淖尔的产业实际，内蒙古美术职业学院的办学优势更显精准且扎实：学院紧扣巴彦淖尔农牧业、文旅等本地核心产业，明确了学前教育、护理、电子商务、艺术设计、现代农业技术、空中乘务六大专业群建设方向，其中现代农业技术专业群更是与巴彦淖尔市绿色产业统筹发展办公室、西北农林科技大学农学院合作成立“河套农牧业发展学院”并招收农学专业首届学生，精准对接本地农牧业升级需求。既深度融入巴彦淖尔产业发展脉络，又能为当地输送实用型、适配型人才。

表 1-3 内蒙古美术职业学院 2025 年专业汇总表

序号	学院名称	专业代码	专业名称	学制
1	护理学院	520201	护理	3
2		520201	护理	2
3	计算机与电子商务学院	530701	电子商务	3
4		530701	电子商务	2
5		530704	网络营销与直播电商	3

内蒙古美术职业学院中国职业教育质量报告（2025 年度）

序号	学院名称	专业代码	专业名称	学制
6	河套农牧业 发展学院	410103	现代农业技术	3
7		410303	畜牧兽医	3
8	绘画与设计 学院	550102	视觉传达设计	3
9		550102	视觉传达设计	2
10		550116	动漫设计	3
11		550116	动漫设计	2
12		550101	艺术设计	3
13		560206	影视动画	3
14		560206	影视动画	2
15		440106	建筑室内设计	3
16		550106	环境艺术设计	3
17		550106	环境艺术设计	2
18		440201	城乡规划	3
19	中医康复学院	520416	中医康复技术	3
20	幼儿师范学院	570102K	学前教育	3
21		520802	婴幼儿托育服务与管理	3
22	空乘与高铁 学院	500405	空中乘务	3
23		500113	高速铁路客运服务	3
24	书画学院	550107	书画艺术（书法方向）	3

数据来源：全国高等职业学校人才培养工作状态数据采集与管理平台

（五）办学规模

学院在校学生共计 2523 人，其中五年制学生 383 人，三年制学生 2140 人。2025 年三年制总计划 1092 人，共录取 852 人（如表 1-4），其中单招 672 人，统招 180 人（内蒙统招 26 人、河北统招 154 人）。2025 年五年制共招生 126 人，其中，新生 111 人，转插生 15 人。

表 1—4 2025 年录取情况统计表

录取地区	三年制	五年制
巴彦淖尔	92 人	121 人
呼包鄂	227 人	5 人
蒙东地区	249 人	0 人
河北	154 人	0 人
共计	852 人	126 人

数据来源：全国高等职业学校人才培养工作状态数据采集与管理平台

（六）师资队伍

学院拥有一支师德高尚、业务精良的高学历、高职称、高水平教师队伍，教职员工 203 人，其中专任教师 189 人、高级专业技术职称教师 152 人、双师素质教师 97 人、硕士以上学位教师 63 人。本年度共聘任高学历、强能力的新入职教师近 26 名，新增银龄教师 10 人，行业导师 12 人，校外教师 11 名，已经形成“专任教师为主、兼任及企业导师为辅、企业老板指导”的“三元模式”师资队伍结构。

表 1-5 师资队伍情况统计表

教师类型	职工人数
专任教师	189 人
高级专业技术职称教师	152 人
双师素质教师	97 人
硕士以上学位教师	63 人
共计	203 人

二、人才培养

（一）立德树人

1. 不断加强理论武装，切实提高政治站位

始终把政治建设摆在首位，严格坚持并深化落实“第一议题”学习制度，将其作为强化思想理论武装、筑牢政治忠诚的核心抓手，系统组织带领全院各级党组织、全体党员干部和师生群众开展全方位、多层次、常态化学习实践活动。聚焦学习贯彻习近平新时代中国特色社会主义思想这一根本任务，深度研学党的二十届三中全会精神，精准对标习近平总书记关于教育、民族工作、作风建设、中央八项规定精神学习教育等系列重要论述与重要指示批示精神，深刻领悟其中蕴含的马克思主义立场观点方法，切实做到学深悟透、融会贯通、知行合一。

立足高校“为党育人、为国育才”初心使命，锚定办学治校中心工作，紧扣服务国家战略和区域发展大局，坚持学思用贯通、知信行统一，推动理论学习成果向办学实践效能转化。通过专题研讨、联学共建、沉浸式课堂等创新形式，打破理论学习与业务工作的壁垒，引导全院上下将学习成效体现为主动作为的责任担当，把学习成果融入人才培养、科学研究、社会服务、文化传承创新等各项事业之中。持续强化理论武装的系统性和实效性，不断提高全院师生的政治判断力、政治领悟力、政治执行力，切实把政治站位转化为办学治校的正确方向和实际成效。

以“第一议题”学习制度为牵引，全面夯实基层党组织建设根基，对标“七个有力”建设标准，深入实施基层党组织“强基工程”，健全“双培养”机制，把骨干教师培养成党员、把党员培养成骨干，打造政治坚定、能力过硬的战斗堡垒。始终坚持全面从严治党战略方针，严的基调、严的

措施、严的氛围长期坚持下去，一体推进党风政风、校风教风、师德师风建设，持续巩固中央八项规定精神学习教育成果，纠治“四风”顽疾，营造风清气正的教书育人环境。不断加强思想政治建设，构建“横向协同、纵向联动”的思政工作格局，将铸牢中华民族共同体意识融入教育教学全过程，强化青年师生爱国主义教育，筑牢“强国一代”的政治灵魂。

通过深化“第一议题”制度落实，持续推动党建与业务深度融合、同频共振，以高质量党建引领高质量发展，为破解办学难题、厚植发展优势、增强发展动能提供坚强政治保证和组织保障。凝聚全院上下智慧力量，精准对接教育强校、质量兴校目标任务，将理论指引转化为攻坚克难的实际行动，在推进教育现代化、建设教育强国的征程中彰显担当作为，培养更多德智体美劳全面发展的社会主义建设者和接班人。

2.创新党建工作阵地，始终坚持立德树人

一是以“党建引领聚合力，共创美院新辉煌”与“党建引领聚合力，牢记使命勇担当”为核心主题，紧扣“坚持全面从严治党，实现教育强校目标”根本宗旨，立足美院艺术教育特色与办学治校、治学理教实际，精准锚定师生需求，用情用力全新打造两块标准化、规范化党建工作阵地。阵地兼具党建带团建、团建促党建及德育工作多重功能，有机融入学生“自主自治”管理模式、全方位关心关爱学生机制及“一站式”学生社区建设等关键内容，不仅配备了兼具艺术氛围与红色底蕴的活动空间、展示区域，更建立了常态化活动推行机制，为系统抓实抓好党建引领、团建跟进、德育联动、立德树人根本任务夯实了硬件基础、指明了实践方向、搭建了协同平台、营造了浓厚氛围，有效激活了基层党团组织生机活力。

二是立足美院学科专业特点，精心培育打造了特色鲜明、内涵丰富、辨识度高的“五抓五促”党建品牌。品牌建设坚持问题导向与目标导向相统一，从理念创新、制度完善、载体丰富、机制健全、队伍建强五个关键维度精准发力，通过开展品牌示范岗、品牌攻坚项目、品牌主题活动等，推动党建工作与教学科研、人才培养、艺术创作、社会服务等业务工作深度融合，助力全面从严治党向基层延伸、向纵深推进。同时，以“五抓五促”党建品牌为引领，系统梳理提炼核心价值理念，教育引导全院党员干部和师生群众自觉践行“五兴五做”要求（如图 2-1），即兴学习之风、做勤学善思的践行者，兴实干之风、做担当作为的奋斗者，兴创新之风、做锐意进取的开拓者，兴团结之风、做凝心聚力的推动者，兴清廉之风、做清正廉洁的守护者，切实将品牌优势转化为发展优势，将党建活力转化为办学治校动力。

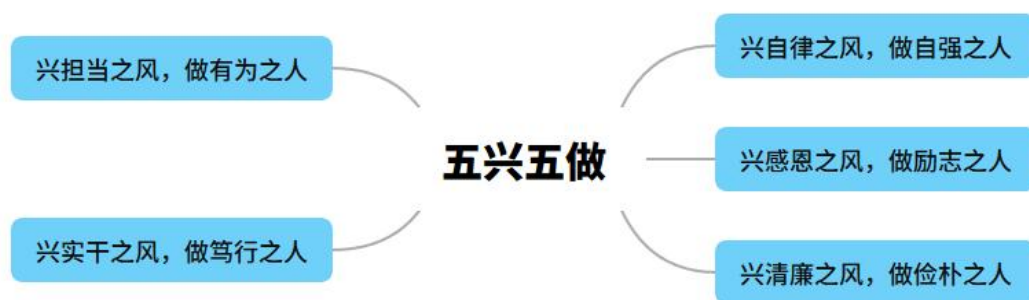


图 2-1 党建引领、德育联动示意图

3. “德智体美劳”五育并举落实人才培养根本任务

2025 年，我校以立德树人根本任务为核心，全面落实“五育并举”育人方针，依托各类课程教学、实践活动、校企合作等多元载体，构建了全

方位、多层次的德智体美劳育人体系，各项工作取得显著成效。

德育铸魂，筑牢思想根基。开展“技能成才强国有我”系列教育活动，涵盖爱国主义教育、劳模工匠进校园等六大板块，组织“传承红色基因”主题观影 12 场、爱国主义研学 2 次，参与学生 1200 余人次，收集感悟总结 1185 篇。思政工作室通过《永不消失的电波》情景剧等形式融入思政教育，传递正能量。针对单亲离异重组家庭学生 234 人、少数民族学生 306 人等重点群体，建立信息台账，开展心理疏导与精准帮扶。通过“最美校园”教室装饰、宿舍整改等活动，培养学生劳动习惯与集体意识；开展“文明风采”活动 15 次，涵盖国家安全观学习、环保实践等内容，学生违纪现象显著减少，校园秩序持续稳定。

智育提质，深化教育改革。绘画与设计学院打造近 10 个校企综合服务平台，与张家口慕禾科技、呼和浩特华儒文化等企业开展项目教学合作，学生参与真实业务场景实操，知识掌握度超 80%，部分设计作品被企业采纳应用；电子商务学院开展农产品直播，助力乡村振兴，学生电商实战能力显著提升；河套农牧业发展学院建立 22 亩实训基地，推行“无公害大健康”种植规划，邀请专家开展技术指导。举办专升本与护资考试动员会，邀请资深教师开展备考培训，解读就业政策与岗位需求；各专业通过游学活动拓宽视野，组织 200 余名学生走访北京、长三角等地区 20 多家企业，计算机电子商务学院、中医康复学院等多批次师生赴各地研学，深化理论与实践结合。

体育强魄，丰富活动载体。建立每月 1 次校级体育竞赛机制，举办足球赛、篮球赛、啦啦操比赛、秋季运动会等 20 余场文体活动，覆盖全院学生。体育工作室坚持组织学生出操，减肥社团成效显著，学生最高减重 20

斤、最低减重 8 斤，有效增强学生体质。通过足球公开课、体育技能展示等活动，传递团队协作、拼搏进取的体育精神，学生参与热情高涨，在活动中锤炼意志品质，营造“阳光运动，快乐成长”的校园氛围。

美育浸润，搭建展示平台。开设中职《艺术欣赏》、高职《公共艺术》课程，创新推出“美育白皮书”项目（如图 2-2），引导学生梳理美学体验与艺术认知，举办“美育白皮书发布会”，促进感性体验向理性思考转化。举办校园文化艺术节、迎新生晚会、红歌大赛等活动，开展“内蒙古美术职业学院与老年大学 2026 年元旦文艺联谊会”等跨领域展演，打破专业与年龄壁垒。书画艺术学院师生赴老年大学开展书法教学，郭永旺院长以书法作品“黄河之水天上来”展现艺术魅力；各学院展区展出绘画、设计、IP 形象等大量学生作品，彰显艺术创造力。开展“青春暖夕阳，画笔绘真情”“典耀中华文润北疆成长读书汇”等活动，通过经典诵读、硬笔书法、北疆文化展示等 19 场中华优秀传统文化活动，提升学生文化素养与审美能力。



图 2-2 学院学生在会议室参加“美育白皮书”相关活动

劳动淬炼，强化实践体验。劳动实践广泛开展，组织校园玫瑰墙维护、墙体彩绘、宿舍整改等劳动活动，河套农牧业发展学院师生参与春播种植、

水培技术实践等，在劳动中掌握技能、体会价值。德育处表彰劳动卫生实践优秀班级 5 个、优秀宿舍 371 个、优秀个人 65 人，以榜样引领劳动风尚。劳动教育融入专业，绘画与设计学院学生参与项目设计、展区布置等劳动实践，电子商务学院学生通过直播带货体验劳动价值，河套农牧业发展学院将土壤改良、作物种植等专业实践与劳动教育深度融合，实现“以劳增智、以劳强能”。通过“美的记录”等活动载体，引导学生记录劳动中的美好瞬间与成长感悟，培养勤劳朴实、协作奉献的劳动精神，学生实践能力与责任意识显著提升。

案例 2-1 体育强魄，我院常态化开展体育赛事

为深入落实“五育并举”育人方针，强化体育育人功能，我院始终将体育赛事作为锤炼学生体魄、培育团队精神的重要载体，构建起常规化、多元化的体育赛事体系，让运动活力浸润校园每个角落。

我院坚持“每月一赛、全员参与”的赛事机制，常态化举办足球赛、篮球赛、啦啦操比赛、秋季运动会、趣味运动会等各类体育赛事，全年累计开展大型体育活动 20 余场，覆盖全院各年级、各专业学生。赛事设置兼顾竞技性与趣味性，既为体育特长学生提供展示舞台，也为普通学子创造参与机会，形成“人人爱运动、个个能参与”的良好氛围。体育工作室寒冬酷暑坚持组织学生出操，同步组建足球、篮球、羽毛球等体育社团，由专业指导教师带队训练，为赛事开展储备人才、夯实基础。

常态化体育赛事的开展，不仅有效增强了学生体质，更在竞技与协作中培育了学生拼搏进取、团结协作的体育精神。学生在赛场上挥洒汗水、挑战自我，在并肩作战中增进友谊、凝聚力量，不仅缓解了学业压力，更锤炼了坚韧意志。与此同时，体育赛事的广泛开展有效减少了校园违规违

纪现象，助力校园秩序持续稳定，为学生全面发展注入强劲动力。未来，我院将继续丰富赛事类型、优化组织模式，让体育精神融入学子成长历程，以体育强魄赋能高素质技能人才培养。



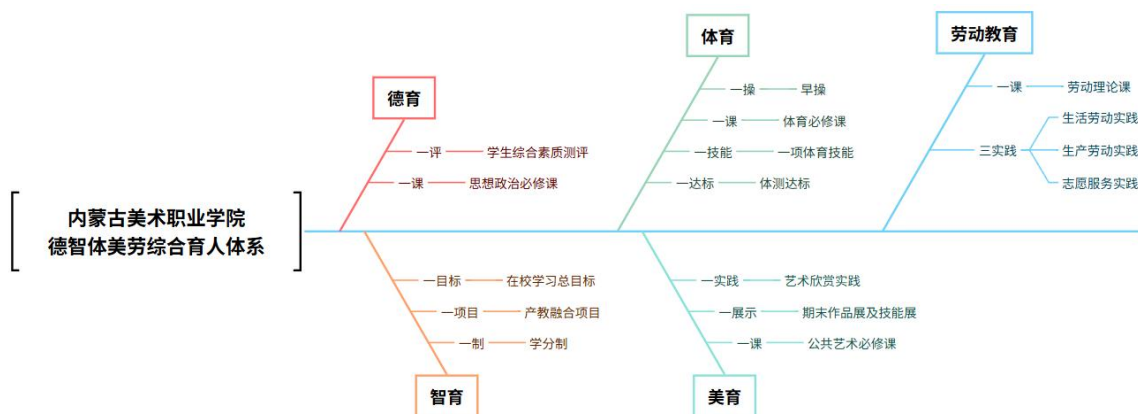
图 2-3 我校体育工作室负责人杨杰老师带领学生开展足球运动相关赛事

案例 2-2 人才培养“五育”并举体系完善

为全面贯彻党的教育方针，落实立德树人根本任务，培养适应新时代要求的高素质艺术专业人才，内蒙古美术职业学院立足办学定位与艺术教育特色，构建起相对完善的“德智体美劳综合育人体系”（如图 2-4）。该体系以“五育并举、协同育人”为核心导向，将育人目标细化为具体可落地的实施举措，实现各育有机融合、相互促进，为学生全面发展筑牢根基，具体落实路径如下：

德育层面，以筑牢学生思想根基、培育优良品德为目标，通过“一评、一课”双向发力落实育人要求。其中，“一评”即学生综合素质测评，将思想道德表现、日常行为规范、志愿服务参与度等纳入测评指标，建立科学完善的评价体系，以评价促提升，引导学生树立正确的世界观、人生观、

价值观；“一课”即思想政治必修课，结合艺术专业学生特点，优化课程内容设计，融入红色艺术文化、草原精神等特色元素，采用案例教学、情景模拟、小组研讨等多样化教学方式，增强思政教育的针对性与实效性，实现价值引领与知识传授的有机统一。



智育层面，聚焦提升学生专业素养与综合实践能力，通过“一制、一项目、一目标”三维驱动夯实育人成效。“一制”即学分制管理，构建灵活多元的学分认定机制，既保障专业核心课程的学分占比，又为学生选修跨专业课程、参与科研创新活动、获取职业技能证书等提供学分支撑，充分调动学生学习的主动性与自主性；“一项目”即产教融合项目，深化校企合作、校地合作，与地方文化单位、艺术机构、文创企业等共建实践教学基地，将行业真实项目引入课堂，让学生在参与项目创作、方案设计、成果转化的过程中，提升专业技能与岗位适配能力；“一目标”即明确在校学习总目标，针对不同年级、不同专业制定分层分类的学习目标体系，从基础理论掌握、专业技能提升、创新能力培养到职业规划成型，为学生在校期间的学习成长指明方向，确保学习过程更具针对性与系统性。

体育层面，以增强学生体质、培养运动习惯、锤炼意志品质为核心，通过“一操、一课、一技能、一达标”四位一体推进育人工作。

“一操”即常态化开展早操活动，制定科学的早操方案，组织学生开展跑步、广播体操、趣味体育等活动，培养学生早睡早起的良好作息习惯，增强身体耐力与协调性；“一课”即体育必修课，结合艺术专业学生身心发展特点，开设篮球、排球、舞蹈形体、武术、瑜伽等多样化课程，满足学生不同运动需求；“一技能”即要求每位学生熟练掌握一项体育技能，通过专项训练、技能竞赛等方式，提升学生运动技能水平，培养终身锻炼的意识；“一达标”即严格落实体测达标要求，将体测成绩与学生综合素质评价、毕业资格审核挂钩，督促学生重视体育锻炼，确保身体素质达到国家规定标准。

美育层面，立足艺术院校办学优势，以提升学生审美素养、培育艺术情怀、增强文化自信为目标，通过“一课、一展示、一实践”三位一体深化育人内涵。“一课”即公共艺术必修课，开设艺术概论、中外美术史、音乐鉴赏、书法篆刻等课程，拓宽学生艺术视野，提升审美判断能力与艺术鉴赏水平；“一展示”即定期举办期末作品展及技能展，为学生搭建展示专业学习成果的平台，涵盖绘画、设计、雕塑、手工艺等多个艺术门类，通过作品展示、现场讲解、师生互评等环节，激发学生创作热情，提升艺术表达能力；“一实践”即开展艺术欣赏实践活动，组织学生走进美术馆、博物馆、艺术街区、非遗传承基地等，近距离感受经典艺术作品的魅力，学习优秀传统文化与民间艺术精华，实现理论学习与实践体验的有机结合。

劳动教育层面，以培育学生劳动观念、提升劳动技能、增强社会责任感为导向，通过“一课、三实践”的“理论+实践”模式落实育人要求。“一课”即劳动理论课，系统讲解劳动法律法规、劳动安全知识、劳动模范事迹以及艺术创作中的劳动精神内涵，帮助学生树立“劳动最光荣、劳动最崇高、劳动最伟大、劳动最美丽”的观念；“三实践”则涵盖生活劳动实践、生产劳动实践、志愿服务实践三大板块：生活劳动实践聚焦学生日常生活能力培养，通过宿舍内务整理、校园环境维护等活动，引导学生养成热爱劳动、勤于动手的良好习惯；生产劳动实践结合艺术专业特色，组织学生参与艺术作品制作、文创产品研发、展览布展等劳动过程，在实践中提升专业劳动技能；志愿服务实践则依托校园志愿服务队，组织学生走进社区、乡村、公益机构等开展艺术支教、文化惠民、公益展览等志愿服务活动，让学生在服务社会的过程中体悟劳动价值，增强社会责任感。

案例 2-3 艺术展演润心园，德智体美劳全面发展



图 2-5 老年大学优秀表演者们在美院综合楼参与元旦文艺联谊会

在 12 月 15 日的艺术展演活动中（如图 2-5），我院特邀请老年大学优秀的表演者与我院空乘与高铁管理学院师生和其他各学院学生进行舞台节目展示，打破了常规表演壁垒，跨专业、跨年龄、跨领域联合开展了“内蒙古美术职业学院与老年大学 2026 年元旦文艺联谊会”艺术展演活动，倡导学生掌握多种技能，勇于展示自己，勇于表达，在互动交流中提高学生的认识，提升学生未来就业中口语表达、实践展示、灵活运用能力。

（二）师资队伍建设

1. 师资队伍建设机制

学院始终将“三元模式”建设置于师资队伍发展核心位置，致力于打造一支教学优、实践强的教师队伍。通过实施国家级和自治区级培训、学院培训、“蓝青工程”帮扶、典型引领、职务晋升、教师业务能力竞赛、承担教科研项目、聘任工作室负责人、参与企业项目等多种形式的教师培养措施提升教师业务能力和职业素养。组织实施结果导向的月度考核评价、绩效考核评价改革，根据学院工作要点、岗位职责、实际工作任务等情况推动各级教职工考核评价指标与工作完成情况挂钩。

2. 师资队伍建设成效

严格落实上级文件要求，有序推进高等教师资格认定、教师职称评聘及“双师型”教师认定等工作，坚持“应评尽评、规范高效”原则，确保各项工作落地见效。校园内持续营造追求卓越、潜心育人的良好氛围，激励广大教师以高标准严于律己，不断提升职业道德素养，践行“以智育人、以德育人、以美育人”使命，为学生成长发展筑牢道德根基。

学院以“双高”建设为核心抓手，聚焦教师队伍结构优化，深入推进“双师型”教师认定、专业带头人培育等重点工程。严格对标《中共中央、国务院关于全面深化新时代教师队伍建设改革的意见》《国家职业教育改革实施方案》等文件精神，健全完善教师标准体系，扎实开展“双师型”教师认定工作。截至目前，共认定“双师型”教师 98 名，其中专业教师中“双师型”教师占比达 51%，教师队伍专业化、实践化水平显著提升。

依据教育部职业院校教师素质提高计划及内蒙古自治区教育提质升级行动计划相关要求，学院聚力培育教学骨干人才，教师队伍在各级各类赛事中斩获多项荣誉。2025 年 12 月，在国青杯高校艺术设计作品展评选中，我院康震老师获评优秀组织教师，吴静明老师获评优秀指导教师；在中国大学生广告艺术节学院奖赛事中，王娜老师被授予“金级类指导教师”称号；同年 7 月，在第 17 届全国大学生广告艺术大赛内蒙古赛区比赛中，吴静明老师荣获“优秀组织工作者”称号。此外，在本学期学院教科产学研处主办的教师教学能力大赛中，王娜老师的《项目运营》课程获评一等奖，张跃老师的《仙人揉腹术》课程、张婕等老师的《静脉采血》项目课程获评二等奖；在学院优秀示范公开课评选活动中，吴静明、叶雨欣、王娜、王莹、马旭磊五位老师获评“学院教学示范教师”称号。

（三）专业建设质量

本学年，我校严格遵照自治区教育厅关于优化专业结构、调整专业设置的相关要求，扎实推进专业建设工作，形成了定位精准、布局合理、特色鲜明且深度对接地方产业发展的专业建设格局，专业建设质量稳步提升，核心竞争力持续增强。

在专业结构优化与集群化建设方面，我校精准锚定地方优势产业链发展需求，将高职高专专业整合调整为 24 个，规划设计了艺术设计、护理、电子商务、空中乘务、学前教育、现代农业技术六大专业群，构建起集群化发展体系。其中，艺术设计专业群与电子商务专业群以高标准建设为目标，全力冲刺内蒙古自治区“双高计划”，着力通过优质资源集聚与内涵建设实现提质升级，引领全校专业群建设迈向更高水平。结合内蒙古巴彦淖尔农牧业、文旅等核心产业实际，我校进一步聚焦核心发展方向，明确了学前教育、护理、电子商务、艺术设计、现代农业技术、空乘六大重点专业群建设路径，确保专业发展与地方产业需求同频共振。

在办学布局与专业覆盖方面，我校依托 9 个二级学院，构建起完善的办学载体。其中，河套农牧业发展学院是该校与巴彦淖尔市国家农高区共建的特色学院，彰显了该校深度融入地方产业发展的办学定位。目前，全校共开设 24 个高职高专专业（含三年制高职专业 18 个、两年制高职专业 6 个）及 12 个附设中职专业，专业覆盖医药卫生、文化艺术、农林牧渔等八大类，形成了中高职衔接、多领域覆盖的多元化专业布局，能够全方位满足地方经济建设与社会发展对不同层次人才的需求。

在产教融合与精准育人方面，该校立足巴彦淖尔产业发展实际，打造了精准对接、深度融合的办学优势。针对本地农牧业升级需求，该校与巴彦淖尔市绿色产业统筹发展办公室、西北农林科技大学农学院深度合作，在河套农牧业发展学院开设农学专业并招收首届学生，实现了专业设置与本地核心产业需求的精准匹配。同时，各重点专业群均紧扣地方产业发展脉络，通过校企合作、校地共建等模式，着力培养实用型、适配型人才，既深度融入巴彦淖尔产业发展脉络，又为地方产业升级提供了坚实的人才

支撑，实现了专业建设与地方发展的良性互动。

（四）课程建设质量

1.围绕“目标教学”开展精品课程建设，提高课堂教学质量

2025 年学院继续通过制定科学的建设规划、加强教学队伍建设、推行教学内容和课程体系改革、选用先进的教学方法和手段、加强教材建设、注重实践教学改革推动理论与实践并重、建立切实有效的激励和评价机制等措施开展校级精品课程建设。以“大师工作室”建设为核心，推动教学内容和课程体系改革，推行“目标教学”为导向的教学方法改革，所谓目标教学法是指将课程总目标分解为若干项目教学与实践内容，使师生共同明确同一目标，学习相关知识，并根据各个环节组织实施教学与实践。目标教学法是以教学目标为核心和主线实施的分项目内容，实践、考核全过程、全因素的教学与实践活动。教师以教学目标为导向，围绕教学目标展开一系列教学活动。

2.校企共同开发“项目课程”，提升专业课程建设质量

“项目课程”是以企业工作项目为课程内容，强调在教师的引导下学生自主学习、主动参与教学与实践全过程，项目教学最显著的特点是“以项目为主线、教师为引导、学生为主体”。2025 年各专业校企共同开发的“项目课程”共有 12 门，通过“项目课程”学生专业实践能力得到显著提升。

3.创新实践教学模式，提升游学质量

学院积极探索实践课程改革，除在人才培养方案中安排总课时数比例不少于 50%的实践课程，通过入学一个月内安排找岗定位（认识实习），在

专业核心课程开设期间安排一周至一个月的工学交替（跟岗实习），在毕业前安排六至八个月的顶岗实习提升学生岗位实践能力外，还积极探索结合各专业实际，到全国先进理念、先进技术、先进工艺的代表地区、企业、基地、高校等进行“游学”参访。通过“游览+学习”的实践模式，帮助师生拓宽眼界、对专业发展前景及专业前沿技术进行感性认识，返校后结合专业课程教学帮助学生将感性认识上升到理性认识，同时在“游学”过程中加深与企业的了解与合作，为进一步深化产教融合奠定良好基础。

案例 2-4 创新实践课程模式，提升“游学”质量



图 2-6 学院学生在成都艺点创意科技有限公司参观学习

学院积极探索实践教学改革，2025 年继续组织师生利用职业教育活动周暨职业教育宣传月进行“游学实践”，师生游学脚步覆盖呼和浩特、北京、上海、南京、无锡、苏州、杭州、义乌、广州、深圳、珠海、香港、澳门等地，结合不同专业特点参访对象包括博物馆、艺术展馆、知名设计公司、知名民营企业、电商直播基地、国际商贸城、国际物流基地、医疗机构、康复中心、幼儿园及知名学府。通过“游学实践”师生眼界得到显

著提升，对专业发展前景、专业前沿技术均有进一步的认知，为本年度学生专业学习以及进一步深化产教融合奠定良好基础。

（五）教学方法改革

2025 年，我院聚焦职业教育提质培优核心目标，以“夯实基础、创新融合”为改革思路，在持续深化项目探究式教学方法的基础上，全面引入三三六教学模式，构建“项目载体+自主探究+闭环教学”的立体化教学体系，推动专业课教学质量实现跨越式提升，形成具有我院特色的教学改革新格局。其中，项目探究式教学方法以“目标教学”与“项目课程”为引领，已实现全专业覆盖应用，构建起“目标导向—项目实践—双师指导—市场检验”的闭环教学机制，在教学过程中以清晰的教学目标为核心指引，引导学生全面参与项目实践，既可深度融入校企合作真实项目以沉浸式感受行业岗位需求，也可自主承接市场实操项目以培养自主创业与项目运营能力。

三三六模式以立体式、大容量、快节奏为课堂特点，以预习、展示、反馈为三大模块，通过预习交流、明确目标、分组合作、展示提升、穿插巩固、达标测评六大环节构建自主、合作、探究的课堂生态，在融合实践中，我院将这三大模块、六大环节嵌入项目探究式教学全流程，预习环节对接项目任务拆解，引导学生自主梳理项目所需知识与技能，分组合作环节聚焦项目核心难点，以小组为单位开展探究式学习、碰撞思路、协同攻坚，在展示提升环节搭建项目成果展示平台，鼓励学生分享项目实施过程、成果与感悟以强化表达与展示能力，达标测评环节结合市场与企业标准，对项目目标达成度与学生综合能力进行全面考核，最终形成“项目驱动+自主探究+多元评价”的教学新范式，既保留了项目探究式教学的岗位导向与

实战特色，又通过三三六模式的流程设计充分调动学生的学习主动性，破解传统实操教学中“重技能、轻思维”“重结果、轻过程”的难题。

此次教学方法改革（如图 2-4）成效显著，一方面课堂教学活力全面激发，学生从被动接受转变为主动探究，在项目实践与小组协作中，自主学习能力、团队协作能力、问题解决能力与职业岗位适配度显著提升，另一方面教师教学能力持续增强，双师协同指导机制不断完善，教学过程更贴合职业教育规律与行业发展需求，形成以学促教、教学相长的良好局面；此次改革既是我院落实职业教育提质升级行动计划的具体举措，也是培育高素质技能型人才的重要实践，未来，我院将持续深化教学改革，优化两种模式的融合路径，不断提升教学质量与人才培养水平，为区域产业发展提供坚实的人才支撑。



（六）教材建设质量

2025 年，学院以教材委员会建设为抓手，严守国家和地方教材管理政策红线，完善内部管理机制，筑牢教材选用质量关口。思政课教材全部采用国家统编马工程重点教材，从源头上确保育人方向。其他课程教材遴选

坚持“质量为先、适配为本”原则，既保证内容科学先进、选文积极向上，又实现分类精准施策：公共基础课教材突出职教特色与学科属性，专业课教材紧跟产业升级趋势，及时吸纳新技术、新工艺、新规范，实现教材内容与行业发展同频共振。

（七）就业质量

1.2025 年就业数据

我院 2025 届高职毕业生共有 536 人，截至 2025 年 8 月 31 日，已就业人数为 527 人，总体毕业去向落实率为 98.32%。详情（如表 2-1）：

表 2—1 2025 年毕业生就业落实人数及就业率表

学历	毕业生数	就业落实人数	就业率
专科	536 人	527 人	98.32%

数据来源：全国高等职业学校人才培养工作状态数据采集与管理平台

我院 2025 届毕业生中，签订就业协议形式就业的有 411 人，占毕业生总人数的 76.67%，其中专升本升学人数为 91 人，应征义务兵人数为 12 人，自由创业人数为 12 人，签订就业协议人数为 411 人（如表 2-2）。

表 2—2 2025 年毕业生去向详情表

毕业去向	2025 届毕业生	
	人数	占比
签就业协议形式就业	411	76.67%
专科升普通本科	91	16.98%
应征义务兵	12	2.24%
“三支一扶”	1	0.19%
自由创业	12	2.24%
自由职业	0	0%

暂未登记或未上报	3	0.56%
签约中	6	1.12%
合计	536	100%

数据来源：全国高等职业学校人才培养工作状态数据采集与管理平台

2.多措并举打造学生满意的就业服务体系

我院立足办学定位与专业特色，构建起全方位、多层次、精准化的就业服务体系，通过一系列扎实有效的工作举措，为毕业生搭建就业桥梁，助力学生实现高质量就业，赢得了学生、用人单位及社会的广泛认可。连续 7 年自治区同类院校就业率第一名，同时跻身全国第一。

聚焦重点群体帮扶，建立困难毕业生帮扶台账，实行院长书记第一责任人机制，通过精准推岗、定制培训等举措，实现 2025 届困难毕业生全部就业。严格规范就业工作流程，落实“党政同责”要求，每月召开专项会议破解就业难题，建立三级联动就业监测核查机制，通过多维度核查确保数据真实，坚决杜绝违规就业统计情况。

创新举措提升就业质量，优化专业设置，取消 2 个契合度低的专业，构建六大特色专业群，新增畜牧兽医专业并调整招生计划，适配市场需求。深化产教融合，推行“四制一体化”人才培养模式，以企业项目为教学核心，实现毕业生创业零突破，护理专业资格证持证率超 89%，相关专业实习留用率超 50%。

推行“一专业一策略”，各专业精准匹配就业渠道，实现“两个不低于”目标；积极宣传征兵政策，鼓励毕业生投身国防。成立专升本工作处，开展系统辅导，电子商务专业升本率达 92%，升学人数同比大幅提升。下一步，我院将持续优化就业服务体系，深化产教融合，强化精准帮扶，全力打造学生满意、社会认可的就业服务格局，助力毕业生实现人生价值。

案例 2-5 强化征兵政策宣传，积极鼓励毕业生投身国防事业



图 2-8 相关部门征兵宣传人员到我院讲解征兵工作

为深入贯彻习近平强军思想，全面落实党中央、国务院、中央军委关于新时代征兵工作决策部署，引导青年学子自觉把个人理想融入强国强军伟业，高质量完成 2025 年征兵任务，学院将征兵工作纳入年度重要任务。为了坚定同学们将青春融入国防事业的决心和信心，各专业学院纷纷开展形式多样的征兵宣传活动。同时，学院还充分利用新媒体推送征兵政策、活动动态以及报名指南等内容，构建了全媒体传播矩阵，打造了立体化宣传场景，让征兵宣传更加广泛、深入地触达每一位同学，使同学们能随时随地了解征兵相关信息。最终有 12 位同学响应国家号召，勇敢投身军营，磨砺自我，为国防事业贡献自己的青春力量，在部队的大舞台上书写属于美院学子的华彩篇章。

（八）创新创业

学院以“产教融合、实践赋能、精准育人”为核心，立足各专业特色，全面推进创新创业教育与实践工作，构建起“校企协同、学用结合、多元

发展”的创新创业生态体系，在人才培养质量、实践创造成果、行业对接效能等方面均取得显著成效，整体呈现出多点突破、全面提升的良好态势。学院各专业精准对接行业需求，广泛开展校企合作，签约多家覆盖文创设计、农牧养殖、航空服务、电子商务等领域的合作单位，引入企业真实业务场景与实战项目，推行“项目教学”模式，企业导师全程介入指导，实现理论教学与产业实践的无缝对接。通过校企合作载体，学生深度参与项目实操、市场调研、方案设计等全流程工作，作品与成果直接接受市场检验，既夯实了专业核心技能，又提升了实战应用能力，为职业发展与创新创业奠定坚实基础。

（九）技能大赛

校内竞赛是推动技能竞赛全员化的重要基础，更是展现学校教学成果的直接途径。学院依托实习工作室制度，通过专业化运作模式，有效提升师生竞赛能力。竞赛实施分层分类开展：一年级以校内技能竞赛为核心，重点考查学生基础技能掌握情况；二、三年级以专项技能竞赛为抓手，聚焦各专业领域开展专业化比拼。通过这一举措，学院技能竞赛工作成功实现从阶段性向常态化转变、从少数学生参与向全院师生广泛参与转变。

28 名各学院专业学生参加大学生职业规划大赛；23 名艺术设计专业学生参加 2025 年国青杯艺术设计大赛；3 名学生参加“职教技能展风采同心共筑中国梦”短视频制作比赛荣获三等奖；5 名学生参加全区首届高校禁毒视频征集活动荣获优秀奖；计算机与电子商务学院学生联合视觉传达专业学生 30 余人参加艺术比赛“大广赛”，5 人获奖，1 人获金奖，2 人获三等奖，2 人获优秀奖；吴静明、王娜老师获优秀组织工作者称号。8 名幼儿教师

范学院学前教育专业学生参加 2025 年“永创杯”艺术设计大赛。学院红十字志愿服务队 23 名学生，参与巴彦淖尔市首届老年文化艺术节暨重阳节汇演活动志愿服务并取得好评。多名学生参加“巴彦淖尔市康复杯科普大赛”“临河区红十字应急救护校园挑战赛”并获奖。

案例 2-6 幼儿师范学院“产教融合”项目校内技能考核赛



图 2-9 学院学生在校内技能考核比赛中表现优异

在幼儿师范学院“产教融合”项目校内技能考核赛中，学生们选取的题材紧密贴合幼儿生活实际，价值导向鲜明清晰。故事讲述是幼儿教师的核心教学技能，直接关系到幼儿语言能力发展、审美素养培育和价值观念塑造。参展学生在展示过程中，语言表达具象生动，符合幼儿认知与接受习惯；互动意识突出，注重强化幼儿参与感。部分学生精心制作 PPT 课件，借助视觉辅助手段帮助幼儿理解故事情节，有效增强了故事的趣味性与直观性。

本次比赛全面检验了幼儿师范专业学生故事讲述核心技能的掌握情况，充分体现出学生对幼儿认知发展特点的基本把握，同时也暴露出部分学生

在幼儿视角转换、互动形式创新、临场应变能力等方面存在的短板。

表 2—32025 年技能大赛部分获奖情况

专业学院	比赛名称	获奖情况
绘画与设计学院	“职教技能展风采同心共筑中国梦”短视频制作比赛	三等奖
绘画与设计学院	全区首届高校禁毒视频征集活动	优秀奖
绘画与设计学院联合计算机与电子商务学院	全国大学生广告艺术大赛	一个金奖，两个三等奖，两个优秀奖
绘画与设计学院	国青杯艺术设计大赛	三个一等奖，六个二等奖，六个三等奖
幼儿师范学院	“永创杯”艺术设计	
护理学院联合中医康复学院	“巴彦淖尔市康复杯科普大赛”	三个二等奖五个三等奖五个优秀奖

数据来源：校内统计数据

案例2-7 计算机与电子商务学院学生技能展演

本次技能展演活动中，计算机电子商务学院全方位展示了学生在新媒体运营、商务运营、创业实践、农产品直播及育人实践等多个领域的丰硕成果与成长蜕变，为学院专业教学与实践环节的有机融合提供了有力实证，也为学生未来职业发展筑牢了坚实根基。

农产品直播展示是本次技能展演的一大亮点，集中体现了电子商务专业在农产品领域的创新应用成果。展演过程中，学生们依托直播平台，将本地特色农产品推向更广阔市场，在有效提升农产品销量与知名度的同时，切实锻炼了直播带货、产品营销、客户服务等电商实战能力，充分彰显了电子商务专业服务地方经济发展、助力乡村振兴的社会责任与使命担当。

此外，从综合素质提升、职业技能认证、学科竞赛获奖、就业与升学情况等多个维度，直观且量化地呈现了学院在专业人才培养工作中取得的显著成效。

上述成果不仅是对学院过往教学工作的充分肯定，更为后续优化人才培养方案、完善课程体系、创新教学方法指明了方向、提供了依据，激励全体教师持续探索更贴合市场需求与学生发展的育人路径。

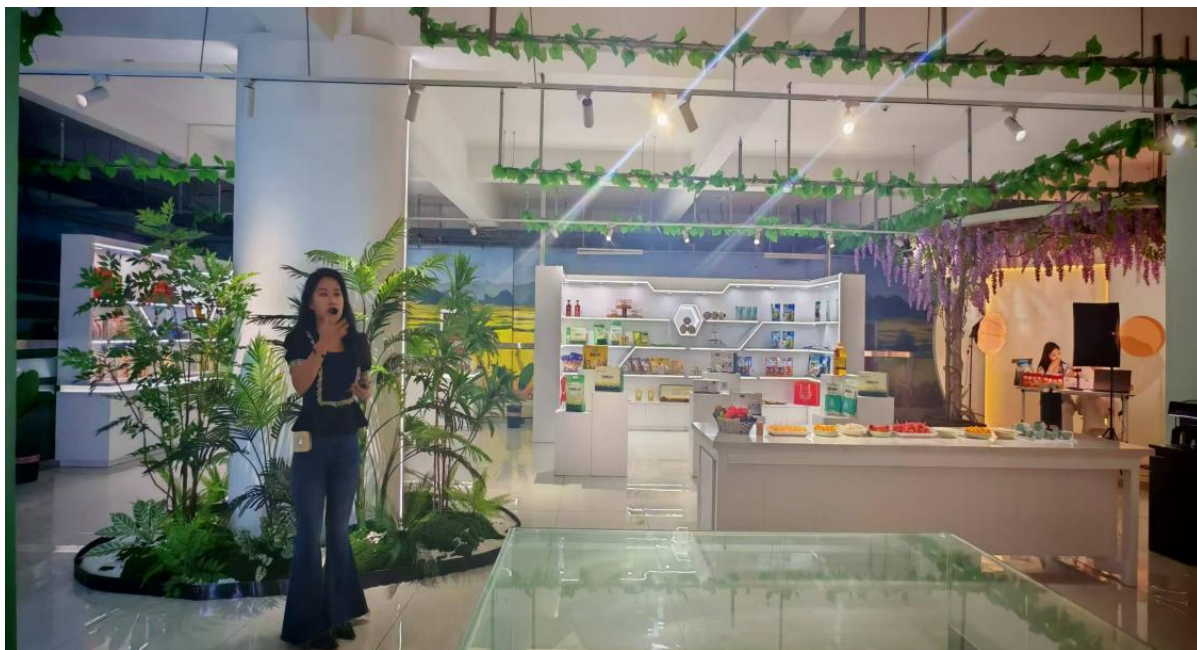


图2-10 我院王佳老师总结直播技能展演结果

（十）在校体验

1. 织密校园安全防护网络，守护校园安全底线

2025 年学院全方位筑牢校园安全防线，安全管理工作取得扎实成效：德育处通过梳理值班人员岗位职责、开展专项培训及跟踪指导，强化值班教师履职能力，有效稳定学院教育教学与学生管理秩序；以一号宿舍楼改造为契机，加强公寓管理人员工作指导与检查，召开专题会议查摆问题，

压实专业学院管理责任，加大学生内务、卫生、纪律管理力度，推行宿舍管理人员与学生干部巡夜巡查制度，培养住宿生良好行为习惯，杜绝公寓恶性事故发生。

依托班团会、专题讲座等形式开展涵盖电信诈骗、交通安全、防溺水等内容的安全主题教育 16 场次，覆盖全院学生，建立“督导一会议一检查一处理”立体式宿舍安全检查网络，2025 年累计查处学生违规使用大功率电器 30 余起、自主处置突发事件 10 余起、妥善处理学生打架事件 4 起，切实维护宿舍安全文明秩序；通过举办志愿者活动、校园文化艺术节、体育赛事等 20 余场文体活动，丰富学生课余生活，激发学生特长发挥，有效减少违规违纪现象，且全年学生斩获市级、自治区级、国家级各类奖项 5 项，获奖人数达 18 人，占在校生总数 9.1%；常态化推进安全隐患排查整治，全年自主开展排查 16 次、配合上级部门联合排查 10 次，累计发现并整改安全隐患 8 处，优化调整日常安全管理模式，严格落实领导干部在岗带班、24 小时专人值班制度，每日安排 10 名值班人员确保应急处置高效及时；完成监控系统升级优化，实现重点部位 180 天、其他部位 90 天录像保存及全方位无死角覆盖，配备专人负责管理，联合双河镇派出所及上级安全主管部门开展安全排查，通过班级群不定时转发安全提示；抓实重点人群管理，建立完善重点人群信息台账，密切掌握思想动态，安排辅导员与心理健康教师对心理问题学生及时开展疏导干预，对问题严重学生建议就医治疗，全面织密校园安全防护网。

2.完善政府、社会、学校“三位一体”资助体系，落实资助育人

2025 年依据国家资助政策学院积极落实国家奖学金、国家助学金、自

治区奖学金、自治区励志奖学金等资助项目，共资助 2110 人次。指导 225 名家庭经济困难学生办理国家生源地助学贷款。争取乌兰夫基金会学院奖励名额 10 名。争取巴彦淖尔市人民教育基金会主办、巴运公司承办的“资助贫困大学生公益活动”资助 10 名贫困大学生。学院通过设立勤工助学岗位资助 80 名贫困生，通过为家庭经济困难学生开设绿色通道，为 539 名贫困生减免部分学费。通过落实各种资助政策帮扶家庭困难学生，实现资助育人。

表 2-4 学院 2025 年各类学生资助政策落实情况表

序号	资助主体	资助项目	资助学生数（人）	资助金额（万元）
1	国家资助	国家奖学金	3	3
2		国家励志奖学金	67	40.2
3		国家助学金	1234（高职）、662（中职）	283.74
4		退役士兵国家助学金	17	3.145
5		应征入伍服兵役学费补偿	18	38
6		退役士兵学费减免	22	20.4
7		国家助学贷款	223	235.28
8	自治区资助	自治区奖学金	5	3
9		自治区励志奖学金	109	43.6
10		筑梦奖学金	1	0.4
11	社会资助	乌兰夫奖学金	10	10
12		巴彦淖尔市人民教育基金会	10	2
13	学院资助	勤工俭学岗位	80	25.6
14		部分学费减免	539	127.65

数据来源：内蒙古美术职业学院发展、项目、规划、财务处统计

案例 2-8 “爱心暖校园·筑梦启动新程”捐资助学活动



图 2-11 学院举办“爱心暖校园·筑梦启动新程”捐资助学活动现场

为深入学习宣传贯彻党的二十大精神，践行社会主义核心价值观，弘扬中华民族扶贫济困、乐善好施的传统美德，切实帮助我校家庭经济困难学生解决学业与生活中的实际难题，助力他们安心求学、成长成才，2025 年 12 月 4 日我院举办了一场以“爱心暖校园·助梦启新程”为主题的捐资助学活动。本次捐资助学活动切实解决困难学生的实际需求。学院通过细致摸排、班级推荐、家庭走访等方式，精准识别需要帮助的学生，并结合他们的具体情况制定了差异化帮扶方案。活动中，学院领导、教师代表及社会爱心人士共同为受助学生发放助学金与爱心物资。真正实现“持续关注、暖心帮扶”。这一长效机制将助力困难学生渡过难关，为他们创造安心求学、自信成长的良好环境。

（十一）满意度调查

根据 2025 年职业教育质量年报系数数据，我院办学质量与育人成效收获师生高度认可。在校生总体满意度达 95.72%，各维度评价表现优异：思想政治课教学满意度以 96.93% 位居前列，公共基础课、专业课教学满意度

均达 96.86%，课堂育人满意度达 95.83%；课外育人满意度、服务与管理满意度分别为 94.3%、94.38%。值得一提的是，我院专任教师满意度实现 100%，充分彰显了教师队伍建设与师资服务保障工作的扎实成效。

三、服务贡献

（一）服务行业企业

学院坚持“走出去，引进来”“校企合作、工学结合”的人才培养模式，深度对接巴彦淖尔市地方产业资源，将企业真实项目、岗位标准融入教学全过程。

本年度计算机与电子商务学院合作企业累计接收实习学生 35 人，学生在岗期间的业务完成率、客户满意度均达到 90%以上，学生为企业创收 645573 元，为当地 10 家中小企业做改型推广，工学学生月平均工资 3000 元，得到合作企业的高度认可。

护理与中医学院学生赴临河区人民医院、各社区及寿康养老院等多家基层单位开展义诊活动。活动期间，为群众提供免费血压测量、健康咨询服务。针对颈肩腰腿痛等常见病症，开展推拿、按摩等简易康复治疗；普及中医养生保健及季节性疾病预防知识。同时，聚焦老年群体慢性病管理与康复指导需求，为残障人士量身定制辅助性康复训练方案，并提供专业心理疏导与情感陪伴服务。此外，组织开展养老院慰问活动，为老年群体送去关怀与温暖，相关工作成效显著，获赠养老院锦旗表彰。

动画与设计学院环境艺术设计工作室联合北疆广联达有限公司，承接高难度实战项目。面对地下车库设计新任务的技术挑战，张楠劼老师带头研学攻关，迅速吃透新流程与技术要点，通过分层教学统筹推进团队建设。师生团队累计完成施工图 156 张，彰显出强劲的攻坚实力与高效的执行水平。

其他各学院亦立足专业特色，积极践行实践育人理念，在锤炼学生专业本领、提升综合素养的同时，精准对接地方发展需求，切实履行社会服

务职能，取得了良好育人成效与社会效益。未来，学院将持续深化产教融合、校地合作，不断推动人才培养质量与社会服务水平迈上新台阶。

案例 3-1 积极参加教育基地建设、提升社会服务能力

学院视觉传达设计工作室联合呼和浩特市华儒文化传播有限公司，深耕本土文化产品领域。针对网剧《青城旧事·家产》宣传需求，学生团队历经市场调研、创意研讨及多轮企业沟通，反复修改完善方案，其设计的系列宣传封面成功被企业采纳并落地应用。项目实施过程中，学生将专业知识转化为实践成果，在接受市场检验的同时创造了实际价值，为校企后续深化合作奠定良好基础。



图 3-1 我院吴静明老师在视觉传达工作室讲解项目创作思路

（二）服务地方经济

1.积极开展职业技能培训

积极对接就业局、人社局等单位持续开展职业技能培训，已经组织开展了退役军人拓展培训师培训 11 人，毕业年度高校毕业生养老护理员培训 33 人，毕业年度高校毕业生保育员培训 46 人。毕业年度高校毕业生 GYB 创业培训共 2 期，培训人数 47 人，毕业年度高校毕业生 SYB 创业培训共 1 期，培训人数 25 人。

2.积极参加市域产教联合体，为建设国家级农高区贡献力量

巴彦淖尔市现代农牧业市域产教联合体的构建，为校地协同赋能现代农业发展搭建了坚实平台。截至 2025 年 12 月，该联合体已汇聚河套学院、内蒙古美术职业学院及 5 所中职学校共 7 所院校，联动 58 家行业企业形成育人合力与产业动能。我院作为联合体核心成员单位，始终锚定巴彦淖尔国家农业高新技术产业示范区建设目标，以产教融合为纽带，以专业建设为支撑，以人才培养为核心，全方位助力农高区“1+2+N”产业体系构建与高质量发展。

深化校企协同育人，筑牢技术支撑。我院积极与巴彦淖尔市硬质小麦技术创新中心建立紧密合作关系，共建人才培养平台与技术攻关阵地。依托这一合作载体，双方共同制定人才培养方案，将产业前沿技术、生产实践标准融入教学过程，通过“校企交替、产学研结合”的培养模式，定向培育掌握硬质小麦种植、加工等核心技术的专业人才，为农高区万亩硬质小麦科技成果示范基地建设提供坚实的人才保障与技术支撑。

依托联合体资源优势，拓展服务维度。在市域产教联合体的统筹协调下，我院深度参与农高区“政产学研用”一体化发展格局构建，与联合体

内部企业、院校开展多元合作。通过共享实训资源、共建创新平台、共推成果转化等方式，积极参与农高区科技突围工程与科技成果示范基地建设，助力解决产业发展关键技术难题，推动农牧业科技创新提质增效，为巴彦淖尔国家农高区打造“自治区第一园区”、进入国家农高区第一梯队的目标贡献院校力量。

案例 3-2 积极参加市域产教联合体服务产业及行业企业

精准对接产业需求，优化专业布局。围绕农高区以生态农牧业为引领，以硬质小麦和肉羊为主导的产业发展方向，我院主动谋划专业建设，2025 年成功申办现代农业技术、种子生产与经营、设施农业与装备等核心专业，精准匹配种业振兴、设施种植等关键领域人才需求；同时前瞻性布局畜牧产业相关专业，拟申办动物医学、畜牧兽医等专业，为农高区肉羊产业全链条升级提供人才储备，实现教育链与产业链的精准衔接。



图 3-2 学院到临河一职参加“巴彦淖尔市现代农牧业市域产教联合体”建设

案例 3-3 学术研究聚焦巴彦淖尔区域发展

学院教师杜嘉丽两项市级课题获巴彦淖尔市 2025 年社会科学研究课题立项，一是《巴彦淖尔扩大优势特色农畜产品进出口背景下外语翻译、传播与推广应用路径研究》，该课题聚焦巴彦淖尔优势特色农畜产品进出口，通过研究外语翻译与传播推广路径，助力地方特色产业对接国际市场、实现高质量发展。二是《推广中华优秀传统文化中的廉洁理念、廉洁思想在巴彦淖尔市高等学校教育的价值研究》，该课题深挖中华优秀传统文化中的廉洁理念，探索其在地方高校教育中的应用价值，既为高校立德树人提供支撑，也助力地方廉洁文化建设与社会治理现代化。

3. 青年志愿者积极参加社区志愿服务



图 3-3 学院红十字志愿服务队展现青春风采

学院青年志愿者协会积极组织参与社区志愿服务活动，将志愿服务融入基层社会治理。2025 年度青年志愿者协会累计参与社会志愿服务超 10 场

次，包括走进乡村开展医疗志愿服务，走进社区开展民族团结日宣传活动，走进福利院、特殊教育学校及养老院关心老人和儿童，为他们送去温暖与陪伴；参与 4 月 23 日巴彦淖尔市世界读书日宣传活动、巴彦淖尔市庆祝中华人民共和国成立 76 周年活动。累计参与志愿服务学生人数超 159 人，青年学子在服务人民群众的过程中展现了新时代青年的价值。

4.营造积极社会影响

我院始终扎根地方、服务地方，以产教深度融合与校地协同发展为核心方向，通过精准对接区域产业资源、创新校企合作模式、主动践行社会服务使命，在推动地方企业转型升级、赋能区域经济高质量发展、完善基层治理体系等多个维度，形成了深层次、广覆盖的积极效应

我院秉持实践育人理念，将产业实际需求与教学体系深度融合，在提升学生专业实践能力的同时，为地方企业发展提供了切实助力。一方面，通过定向输送实习人才，为合作企业注入新鲜活力，实习学生凭借扎实的专业能力实现了高业务完成质量与客户满意度，不仅直接为企业创造了经济价值，还为中小微企业的转型升级提供了专业支持，其稳定的工作表现获得企业广泛认可，有效缓解了地方企业的人才短缺困境。另一方面，依托专业工作室平台，组建师生团队深度参与企业实际项目攻坚，凭借专业技术能力攻克项目难点，高效完成技术服务任务，为企业项目顺利推进提供了关键技术支撑。此外，在文化创意与民生服务领域，我院专业力量也积极介入，通过创意设计助力本土文化项目传播，通过基层医疗服务延伸民生关怀触角，既提升了相关机构的服务效能，也增强了群众的获得感与幸福感。

围绕地方经济发展核心需求，我院整合教育资源，通过技能培训、平

台共建、学术赋能等多元路径，全方位助推区域产业升级与经济发展质量提升。

在技能人才供给方面，我院精准对接地方就业服务部门需求，构建了多元化的职业技能培训体系，覆盖退役军人专项技能、养老护理、幼儿保育等重点领域，同时开展创业赋能培训，帮助高校毕业生提升创业能力。系列培训不仅有效提升了劳动者的职业素养与就业竞争力，填补了地方重点行业的技能人才缺口，更对稳定区域就业形势、激发创业活力发挥了积极作用，为地方就业市场的良性循环提供了有力保障。

在助力农业高新技术产业发展方面，我院作为区域现代农牧业产教联合体的核心力量，联动多方资源形成发展合力，聚焦国家农业高新技术产业示范区建设目标，全方位融入区域产业发展体系。通过与产业技术创新平台深度合作，定制化培养产业急需人才，为特色农产品种植加工示范基地建设提供了坚实的人才与技术保障。同时，积极参与政产学研用协同创新，通过资源共享、平台共建、成果转化等方式，助力破解产业发展中的技术瓶颈，加速农牧业科技创新成果落地，为示范区打造区域标杆、迈向国家级第一梯队贡献院校智慧与力量。此外，我院主动对接产业发展方向优化专业布局，新增与现代农业相关的核心专业，前瞻布局畜牧产业配套专业，实现教育资源与产业需求的精准匹配，为产业全链条升级提供长期人才支撑。

我院积极引导青年学子践行社会责任，组织志愿者深度参与基层社会治理，形成了常态化的志愿服务机制。年度内开展的志愿服务覆盖乡村医疗帮扶、社区文化宣传、特殊群体关怀、重大活动保障等多个领域，参与学生规模大、服务场次多。青年志愿者以专业素养与真诚付出，丰富了基

层文化生活，提升了乡村医疗服务的可及性，为老人、儿童等特殊群体送去了温暖关怀，凝聚了社会正能量，营造了和谐友爱的社会氛围。同时，专业医疗服务团队针对老年群体、残障人士的精准帮扶，有效弥补了基层民生服务的短板，提升了特殊群体的生活质量与幸福感，充分彰显了院校的社会担当，为推进基层治理现代化注入了青春活力与专业力量。

综上，我院通过多元化、精准化的服务举措，实现了人才培养、企业赋能、经济提升与民生改善的多方共赢。未来，我院将持续深化产教融合与校地合作，不断提升服务地方发展的能力与水平，为区域高质量发展贡献更大力量。

（三）乡村振兴

乡村振兴战略实施以来，内蒙古美术职业学院立足地方实际，充分发挥学科专业优势，以“艺科双驱”为核心发展模式，从艺术赋能、科技助农、技术研发、实训落地等多维度精准发力，扎实推进乡村振兴服务工作，取得了一系列务实成效。

学院坚持艺术美化乡村与科技服务助农双向发力，为乡村振兴注入多元动能。在艺术赋能方面，绘画与设计学院师生主动投身乡村文旅建设，深入临河区双河镇“农夫一号庄园”，精心打造 160 米主题墙绘，以美学创意装点乡村风貌，助力乡村文旅融合发展，让艺术之美融入乡村日常。在科技助农方面，河套农牧业发展学院师生深入田间地头，与养殖大户丁玉强教授携手，在百亩辣椒田开展生长技术联合研究，将专业知识转化为助农实效，精准解决农户种植技术难题，以科技力量夯实乡村产业基础。

河套农牧业发展学院聚焦乡村产业升级需求，在技术研发与成果转化

上持续突破，相关展示活动获得广泛认可。学院搭建“土壤科学试验区”展示平台，深入探究土壤、水分与植物生长的关联，创新融合水培技术与美学理念，依托花艺研习社开展实践活动，让参与者亲身参与水培花卉的种植与养护，直观感受科技与美学结合的独特价值。同时，通过显微镜观测水培植物根系，清晰呈现水培根系与传统土壤根系的差异，既深化了师生对现代农业技术的认知，也为乡村农业技术推广提供了直观教学案例。

学院高度重视实训基地在乡村振兴中的桥梁纽带作用，通过特邀专家指导、精准规划用地、搭建教研平台，构建起全方位的技术服务支撑体系。春播前夕，河套农牧业发展学院实训基地专门邀请丁玉强教授开展技术指导，形成强大教研合力。丁玉强教授提出“河套土壤盐碱化是挑战，更是特色农业突破契机”的发展思路，为学院实训基地建设及地方特色农业发展指明方向，也彰显了学院以技术改良推动乡村产业升级的决心。



图 3-4 学院学生在临河区双河镇实地考察农业发展情况

四、文化传承

（一）传承中华优秀传统文化

我院围绕文化传承与美育实践，开展两类特色活动：一是知行国画社团系统开展硬笔书法、中国画创作、文学诗词赏析等教学，深耕中国传统文化艺术；美育课程中，中职二年级开设《艺术欣赏》、高职一年级开设《公共艺术》，引导学生感受传统艺术魅力，提升文化鉴赏能力。二是中医康复学院重点展示中医传统康复项目“仙人揉腹术”，让学生掌握经络调理、疼痛缓解等传统技法，彰显中医文化深厚底蕴（如图 4-1）；书画艺术学院师生走进老年大学，开展书法教学公益活动，向退休学员传递书法艺术魅力，实现文化代际传承。



图 4-1 中医康复学院学生展示传统康复项目

学院开展学习中华经典系列活动 19 场，如“典耀中华”读书活动、诗词飞花令、汉字听写大赛、经典诵读、硬笔书法、手抄报、书签制作等数十场校级和班级活动，通过多样化、沉浸式的活动，全方位提升了学生的文学素养、语言表达能力，培养了学生诚实守信等传统美德。通过开展经典诗文朗诵、北疆文化展示等形式开展“典耀中华文

润北疆成长读书汇”活动 8 场，深化了学生对中华优秀传统文化与北疆多元文化的认知，坚定了传承文化、成长为新时代农牧人才的决心。

书画艺术学院院长郭永旺以行草书展现“黄河之水天上来”，将北疆自然景观与书法艺术相融。河套农牧业发展学院通过“土壤科学试验区”展示，结合水培技术与美学，挖掘地域农业文化中的审美价值，让师生直观感受本土生态与文化特色。

（二）红色文化传承与爱国主义教育

2025 年前三季度，我院在爱国主义教育方面共组织“传承红色基因”主题观影活动 12 场，主题班团会 1 次，“铭记奋斗历程，传承红色基因”爱国主义研学活动 2 次。劳动习惯养成行动方面共组织“最美校园—教室装饰大赛”活动 1 次、“最美校园—宿舍整改”活动 1 次、校园玫瑰墙维护工作 2 次、校园墙体彩绘活动 2 次及现代农业育苗、栽种等系列活动数次。劳模工匠进校园活动方面，开展劳动模范讲座 3 场、走进工作场所实地学习 8 次。技能传承中华优秀传统文化活动开展“青春暖夕阳，画笔绘真情”主题活动 1 次、学习中华经典系列活动 19 场、“典耀中华文润北疆成长读书汇”活动 8 场。“未来工匠”读书行动方面开展习近平新时代中国特色社会主义思想主题读书活动 7 场，成立“阅读工作室”营造了“人人参与、比学赶超”的浓厚书香校园氛围。“文明风采”活动方面活动 15 次，有计划、有过程性记录、有总结，将育人活动与思政课实践教学、学生管理、职业指导等工作整体设计、一体推进，创新活动方式，利用线上线下相结合、校内校外相结合的方式，营造出全院师生共奋进的良好氛围。

组织“传承红色基因”主题观影 12 场（如图 4-2），参与学生 1200 余人，收集感悟总结 1185 篇，将相关案例纳入学院爱国主义教育案例库；绘画与设计学院、空乘与高铁管理学院分别赴湖南长沙、韶山及南京开展 2 次“铭记奋斗历程，传承红色基因”爱国主义研学，将红色元素融入艺术创作与专业学习。



图 4-2 学院组织 25 级新生集体观看电影《长津湖》

思政工作室打造《永不消失的电波》情景剧，融入思想政治教育内容与学生感悟，传递正能量。公共教育学院举办“歌声嘹亮初心不忘”红歌大赛，以音乐形式深化爱国主义与革命传统教育。

（三）传承工匠文化

为厚植工匠文化底蕴，培育新时代职业人才，我院多措并举推进工匠文化传承工作，取得显著成效。

在劳模工匠进校园工作中，我院精准对接专业特色与人才培养需求，邀请行业专家、劳模工匠开展系列实践教学与专题讲座活动。4 月 16 日，

农业能手丁玉强老师走进我院试验田，针对出苗不齐问题进行现场分析，围绕土壤改良、精准播种等关键技术要点开展实操教学，师生全程互动实践，将专业理论知识转化为实操技能。5月27日，安子毓老师为空乘与高铁管理学院师生带来“空乘高铁服务形象密码”主题讲座，深度阐释服务行业“工匠精神”的核心内涵，引导学生将外在职业形象塑造与内在职业精神涵养相融合，为职业发展筑牢根基。6月6日，我院特邀劳模姜杰作“弘扬劳模精神，争做时代新人”专题讲座，面向全体教职工及大一新生传递劳动精神内涵，推动师生树立正确劳动观念，增强劳动自觉。

在“未来工匠”读书行动中，我院以《专题摘编》《著作选读》为核心读本，结合“职教学生读党报”视频资源，创新开展多元化阅读活动。通过晨读分享、“课前五分钟”诵读、班团会研讨、读书沙龙交流、征文比赛、演讲朗诵等形式，推动理论学习入脑入心；同时成立阅读工作室，拓宽阅读工作渠道，累计组织7场读书活动，吸引2200余人次参与，在校内营造出“人人参与、比学赶超”的浓厚书香氛围，以文化浸润助力工匠品格养成。

一系列举措有效推动了劳模精神、劳动精神、工匠精神在校园落地生根，为我院高素质技术技能人才培养注入了强劲动力。

（四）传承巴彦淖尔市非遗文化

为传承弘扬中华优秀传统文化，厚植地域文化底蕴，今年我校深度挖掘巴彦淖尔市非物质文化遗产资源，以“非遗进校园、文化润心田”为主题，系统开展了一系列非遗文化传承活动，让非遗技艺在校园落地生根、焕发光彩。

活动期间，我校精准对接巴彦淖尔地域非遗特色，特邀河套剪纸、河套烙画、河套绒线针织等非遗项目传承人走进校园，开设“非遗大师工作坊”。传承人通过现场演示、手把手教学的方式，向学生细致讲解技艺精髓，从剪纸的纹样设计、烙画的火候把控到绒线针织的针法技巧，让学生在亲身体验中感受传统技艺的独特魅力。同时，结合巴彦淖尔“河套文化”核心内涵，举办“河套非遗文化节”，设置非遗技艺展示、非遗主题讲座、非遗作品展演等多个板块，展出师生非遗实践作品 200 余件，吸引千余名师生参与互动。

此外，我校创新实践路径，组织学生赴河套非遗小镇开展研学活动，实地参观非遗场馆，体验艾草锤制作、观看传统皮影戏等特色项目，近距离感受非遗文化与地域生活的深度融合；并将非遗元素融入课程教学与校园文化建设，开设“河套非遗赏析”选修课程，开展非遗主题征文、演讲比赛等活动，推动非遗传承与美育、劳动教育有机结合。

一系列活动的开展，不仅让学生系统了解了巴彦淖尔非遗文化的丰富内涵，提升了传统技艺实践能力，更在校园内营造了“保护非遗、传承文化”的浓厚氛围，为培养具有深厚文化自信的新时代青年奠定了坚实基础。

五、国际合作

学院办学指导思想“三元模式”理念是在借鉴了德国职业教育“双元制”的基础上发展而来，“双元制”职业教育是战后德国经济腾飞的秘密武器，它所解决的问题是普通高等教育所无法解决的，“双元制”职业教育的针对性和实用性，缩短了企业用人与学校育人之间的距离。学院在“双元制”基础上提出独创“三元模式”理念，“三元模式”的核心是要应对社会对人才需求标准的提高，解决这一问题的内在核心是教育理念的创新和提升，而教育理念的创新要落实到教师能力的提升上，这才是根本。“三元模式”主张直接把需要人才的市场方请到学院，或把学院搬到行业中上实战课，从实践中知道行业需要什么样规格的人才，让学生真正学到“有用的、管用的、适用的”。

六、产教融合

（一）校企协同育人创新机制

1.深化四制一体化产教融合培养体系

学院立足行业发展需求与人才培养痛点，积极探索产教融合创新路径，独创“四制一体化”产教融合人才培养机制。通过工作室制、工作日制、聘任制、效益工资制的有机融合与协同发力，打破传统教学与市场需求脱节的壁垒，构建起“教学—实践—就业”无缝衔接的人才培养闭环，同时联动社团活动赋能成长，全方位夯实学生职业竞争力，助力毕业即高质量就业。这一机制以市场需求为导向，以实战能力培养为核心，从教学载体、教学管理、师资建设、激励机制四个维度重塑人才培养模式，实现了教育链、人才链与产业链、创新链的有效衔接，为学生从校园到职场的平稳过渡筑牢根基。

“四制一体化”并非四项制度的简单叠加，而是形成相互支撑、互为保障的有机整体。其中，工作室制是核心载体，承担着教学实施、项目实战、人才孵化的关键职能，同时也是对接社团活动、衔接毕业就业的重要枢纽。学院围绕合作企业的核心业务领域，组建若干专业工作室，每个工作室均实现师资结构、教学内容、教学方式、考核评价与市场的完全无缝对接，成为连接校园与企业、串联教学与社团、贯通学习与就业的“桥梁式”教学单元。与传统教室不同，工作室的空间布局、设备配置均参照企业实际工作场景搭建，让学生在校园内即可沉浸式感受企业工作氛围，提前适配职场环境。

在教学内容设计上，工作室彻底摆脱对传统课本教材的依赖，以合作企业的真实经营项目为核心教学素材，同时融入社团活动中的实践成果与

需求。教师团队联合企业导师，根据企业岗位需求拆解学习项目，结合专业相关社团（如设计类社团、编程类社团、营销类社团等）的活动方向，构建由易到难、由简入繁的阶梯式项目化教学模块，形成覆盖专业核心能力的完整教学体系。从基础的岗位技能训练项目，到复杂的综合项目攻坚，每个模块均对应企业实际工作任务，且部分项目可与社团品牌活动深度结合——例如让营销专业学生以社团大型活动为载体完成品牌推广项目，让设计专业学生为社团活动设计视觉形象系统。学生完成的阶段性项目成果不仅可直接转化为企业可用的工作产出，也能成为社团活动的优质资源，真正实现“学习成果即工作成果、学习过程即成长过程”。

在教学方式上，工作室彻底颠覆“老师教、学生学”的传统模式，推行“师生共做、师徒引领”的实战教学模式，并联动社团活动拓展实践场景。工作室负责人、专任教师与企业能工巧匠组成教学团队，一方面带领学生直接参与企业项目运作或自主创业实践；另一方面鼓励学生将教学中的项目思路延伸至社团活动，以社团为平台开展小型实践演练，例如组织社团成员模拟企业项目团队，完成小型商业策划、产品设计等任务。针对项目推进和社团实践中出现的共性问题，教学团队开展集中专题讲授；针对个性化问题，进行一对一精准辅导，确保每个学生都能跟上项目进度、掌握核心技能。这种“教学+社团”双实践场景的教学方式，不仅大幅提升了学生的实践操作能力，更系统培养了其团队协作、沟通协调、发现问题与解决问题的综合素养，为毕业进入职场后的团队协作打下坚实基础。

在学生培养的补充维度，学院以工作室为依托，打造“专业社团+实战项目”的协同成长体系。围绕各专业核心能力，组建与工作室业务方向高度契合的专业社团，由工作室教师担任社团指导老师，将企业项目中的部

分基础模块、创新探索任务交由社团开展。例如，电商专业工作室联动电商创业社团，组织学生参与企业产品的线上推广试运营；建工专业工作室联合建筑设计社团，开展小型公益建筑方案设计项目。社团活动定期举办项目成果展、技能比拼、行业分享会等活动，不仅为学生提供了展示实践成果的平台，更促进了不同年级、不同专业学生之间的交流协作，形成“以老带新、互助共进”的成长氛围。同时，社团中的优秀实践成果可纳入学生的阶段性考核，作为工作室项目成果的补充，进一步丰富学生的实践履历。

在考核评价上，工作室建立了多元化、市场化的考核体系，将社团实践表现、项目成果与就业适配度紧密挂钩。学生学业成果以项目为单位进行阶段性测试，考核主体不再局限于高校教师，而是由工作室负责人、任课教师、企业导师、行业专家共同组成考核小组，其中企业方的评价权重占比不低于 40%。考核维度不仅包括项目完成质量、团队协作表现、职业素养养成、创新能力，还将社团实践中的参与度、贡献度纳入评价范围，确保考核结果能够真实反映学生的岗位适配能力。此外，考核过程中同步记录学生的技能短板与优势方向，由教学团队和企业导师共同为学生制定个性化的职业发展规划，助力学生明确就业目标。

在毕业就业衔接上，“四制一体化”机制构建了全链条的就业保障体系。一方面，学生凭借工作室完成的最难、最具综合性的项目成果，可直接获得合作企业的入职绿色通道，实现“毕业即上岗”的培养目标。学院定期联合工作室合作企业举办专场招聘会，企业优先录用工作室中表现优异的学生，形成“企业—工作室—毕业生”的定向输送模式。另一方面，针对有创业意愿的学生，工作室提供创业指导、项目孵化、资源对接等一

站式服务，依托学院创业孵化基地，将学生的实践项目转化为创业项目，助力学生实现自主创业。同时，工作室会整理学生的项目成果、考核评价、社团实践等成长档案，为学生提供精准的就业推荐材料，帮助企业快速了解学生的能力优势。此外，学院建立了毕业生跟踪反馈机制，定期收集用人单位对毕业生的评价意见，反向优化工作室的教学内容、项目设置和培养方案，形成“培养—就业—反馈—优化”的良性循环，持续提升人才培养质量与就业适配度。

2.企业专家进校园，打通产教融合壁垒

作为“四制一体化”机制的重要补充与延伸，学院大力推进“企业专家进校园”工程，通过建立常态化、多元化的专家引入机制，将行业前沿动态、企业核心技术与真实岗位需求直接融入教学全过程，进一步强化人才培养的市场化导向，打通产教融合的“最后一公里”。这一举措不仅丰富了教学资源，更实现了校园教育与企业需求的精准对接，为学生搭建起从理论学习到实践应用的快速通道。

学院建立了“分层分类、精准匹配”的企业专家选聘机制，围绕各专业核心领域，重点选聘三类企业专家：一是行业内知名企业的高层管理者，具备丰富的行业发展研判经验；二是企业一线技术骨干与能工巧匠，掌握最新的岗位技能与操作规范；三是企业人力资源负责人，熟悉行业人才需求标准与招聘要求。通过签订长期合作协议，将企业专家纳入学院“校外导师资源库”，建立常态化沟通机制，确保专家资源能够稳定、持续地服务于人才培养工作。

为保障合作实效，学院为企业专家搭建了多元化的参与平台：一方面，将专家纳入工作室教学团队，明确其教学职责与考核标准，确保专家深度

参与项目化教学、技能指导与成果考核；另一方面，建立“专家进校园”固定活动周期，每月至少开展 2-3 场专题活动，形成“教学指导+专题讲座+技能培训+就业指导”的全方位合作模式。

案例 6-1 产教融合“创新机制”成效显著

在学院“四制一体化”产教融合人才培养机制的指导下，护理学院建设基础工作室、临床工作室、考证工作室，学生从基础理论到实践能力均有了大幅提升，组织护士资格证培训 237 人，通过率为 89%；专升本考试培训 114 人，通过率为 43%；养老护理培训 33 人，通过率为 100%，为就业工作提供了有力保障。绘画与设计学院建设的环境艺术设计工作室与北疆广联达有限公司的合作，则挑战了更具复杂度的实战项目。面对全新的地下车库设计任务及其提升的技术难度，张楠劼老师率先垂范，主动研学，快速掌握新流程与技术要点，并实施分层教学策略，有效带动了整个团队。截至 12 月，师生团队已完成共计 156 张施工图，展现了出色的项目执行力与攻坚克难能力。动漫工作室与张家口慕禾科技有限公司的合作历程，是校企关系从磨合到融合的生动缩影。双方从初期的不甚了解到逐步建立信任，最终形成了稳定、深入的合作关系。企业不仅将实际项目带入课堂，更与学院达成了订单式人才培养的意向，标志着合作层次的全面提升。目前，师生正与企业合力进行电视剧《雀骨》的影视合成设计工作（如图 6-1），校企共育、共研、共创的模式日益成熟。



图 6-1 学院学生在动漫工作室跟进企业合作项目

案例 6-2 企业导师进校园，深化产教融合发展

为强化学生劳动意识、创新素养与职业能力，内蒙古美术职业学院以每月举办的职业教育活动周为重要载体，持续搭建多元学习平台，推动产教融合走深走实。学院特邀全国先进工作者、正高级电子工程师姜杰同志等行业专家与企业导师进校园举办专题讲座，围绕行业前沿技术、职业素养培养、就业创业指导等核心主题，为师生带来丰富的行业经验与鲜活实践案例。姜杰同志以“数字创新赋能，赓续千年基业”为主题，结合河套灌区水利枢纽实例，深入解析大数据、物联网、人工智能等技术在传统行业的创新应用，同时分享自身拼搏历程，鼓励学生将艺术创作与劳动实践相结合，传承吃苦耐劳、勇于创新的精神，为学子们带来前沿知识与精神感召的双重滋养。

讲座过程中，企业导师与学生积极互动交流，耐心解答学生关于职业发展方向、专业技能提升等方面的困惑，有效拓宽了学生的职业视野，增强了学生的职业认同感与归属感。此类活动不仅让学生近距离接触行业前沿动态、汲取榜样力量，立志深耕专业领域，更搭建了学院与企业之间沟通合作的坚实桥梁，为深化产教融合、优化人才培养模式奠定了重要基础。未来，学院将继续邀请更多劳模工匠、行业专家入校，持续丰富职业教育活动周内容，让劳动精神、工匠精神在校园落地生根，助力学子以扎实技能与坚定信念书写精彩职业人生。



图 6-2 行业专家姜杰同志在我校作学术演讲

（二）校企共建实训基地

1. 深化校企合作，提质扩面建设实训基地

本年度，学院以推动教科产学研深度融合为核心目标，多措并举加强校外实训基地建设。一方面，通过设立“工作室”聘任企业导师、合作开展技术攻关与人才培养项目，充分发挥企业在实践教学中的资源优势；另一方面，常态化开展书记校长访企拓岗活动，主动对接技术技能人才密集、设备与工艺先进的优质企业，精准挖掘合作契合点。通过系列举措，学院

实训基地建设实现量质齐升，本年度新建校企共建实训基地 16 家，累计建成校外实训基地 171 家，合作企业覆盖学院所有专业领域，为实践教学开展筑牢硬件基础。

2.多元赋能教学，全周期保障人才培养需求

学院校外实训基地功能覆盖人才培养全过程，不仅为学生顶岗实习提供了高质量岗位平台，更构建了“入学定位—工学交替—课程实训”的一体化实践教学体系。入学阶段，依托实训基地为学生提供职业认知与岗位体验机会，助力学生明确职业发展方向；专业核心课程学习期间，推行工学交替模式，让学生在企业真实生产场景中深化理论知识理解；针对需依托企业设备开展的专业实训课程，实训基地提供场地、技术与师资支持，确保课程教学与行业标准无缝衔接。全方位的实训保障，有效推动了学生专业技能与职业素养的协同提升。

表 6-1 内蒙古美术职业学院部分实训基地名单

内蒙古美术职业学院实训基地名单		
序号	专业名称	实训基地名称
1	护理、中医康复技术	北京中医医院内蒙古医院实训基地
2		巴彦淖尔市医院实训基地
3		临河区康复医院实训基地
4		临河区人民医院实训基地
5		巴彦淖尔市慈善医院实训基地
7	护理	巴彦淖尔市嘉裕口腔医院实训基地
6	中医康复技术	临河区第三人民医院实训基地
8		临河区永康骨科医院实训基地
9	现代农业技术	巴彦淖尔临河区白脑包真玉强种植养殖家庭农场实训基地
10		三瑞农业科技股份有限公司实训基地

内蒙古美术职业学院中国职业教育质量报告（2025 年度）

内蒙古美术职业学院实训基地名单		
序号	专业名称	实训基地名称
11		杭锦后旗隆正农牧业专业合作社实训基地
12	畜牧兽医	内蒙古弘锋禽业有限责任公司实训基地
13		临河区友好动物医院实训基地
14		内蒙古富川养殖科技股份有限公司实训基地
15		内蒙古科芮特文化有限公司实训基地
16	视觉传达设计	内蒙古华儒文化传播有限公司实训基地
17	动漫设计	云央北京文化传媒有限公司实训基地
18		北京元纪年科技集团有限公司实训基地
19		内蒙古阔觉文化传播有限责任公司实训基地
22		张家口慕禾科技有限公司实训基地
23	视觉传达设计	内蒙古图腾文化创意产业有限公司实训基地
24		巴彦淖尔市大地广告装饰有限公司实训基地
25		巴彦淖尔市临河区达内广告设计中心实训基地
28		北京中景国兴规划设计研究院有限公司实训基地
20		巴彦淖尔市宜美广告有限责任公司实训基地
21		锐领视界海南文化传媒有限公司实训基地
26	环境艺术设计	北京京派装饰有限公司实训基地
27		丽佳装饰经销部实训基地
29		巴彦淖尔市临河区杜特装饰设计室实训基地
30		临河区永旺书画社实训基地
31		内蒙古大成雕塑景观工程有限公司实训基地
32		巴彦淖尔市城市人家装饰设计工程有限公司实训基地
33		内蒙古昌德装饰有限责任公司实训基地
34	空中乘务	湖南机场股份有限公司长沙黄花国际机场分公司实训基地
35		首都机场集团有限公司北京大兴国际机场实训基地

内蒙古美术职业学院中国职业教育质量报告（2025 年度）

内蒙古美术职业学院实训基地名单		
序号	专业名称	实训基地名称
36	计算机电子商务	北京中航天合教育科技有限公司实训基地
37		苏宁易购集团股份有限公司苏宁采购中心实训基地
38		内蒙古泰汇网络有限公司实训基地
39		内蒙古雪藤有限公司实训基地
40		内蒙古衡兆文化传媒有限公司实训基地
41		内蒙古短链聚光文化传媒有限公司实训基地
42		内蒙古力能肥业生物科技有限公司实训基地
43		内蒙古沃沙农业有限公司实训基地
44		河北特乐信息科技有限公司实训基地
45		内蒙古蒙之品供应链管理有限公司实训基地
46		内蒙古天赋河套农牧业开发有限公司实训基地
47		内蒙古双点商贸有限公司实训基地
48		包头市骑士农牧业有限责任公司实训基地
49		内蒙古万生元新农业科技有限公司实训基地
50		内蒙古京邦达供应链科技有限公司实训基地
51		内蒙古睿智宏远电子商务有限公司实训基地
52		内蒙古巴彦绿业实业集团有限公司实训基地
53		第一视频通信传媒有限公司实训基地
54		内蒙古卓傲科技有限公司实训基地
55		五原县电子商务服务中心实训基地
56		内蒙古银华网络科技有限责任公司实训基地
57	学前教育	巴彦淖尔市临河区东方金字塔幼儿园实训基地
58		巴彦淖尔市临河区鸿臣幼儿园实训基地
59		巴彦淖尔市临河区培德养正幼儿园实训基地
60		巴彦淖尔市临河区众合明德幼儿园实训基地
61		巴彦淖尔市临河区闻都新苑幼儿园实训基地
62		临河区芳草地幼儿园实训基地

内蒙古美术职业学院中国职业教育质量报告（2025 年度）

内蒙古美术职业学院实训基地名单		
序号	专业名称	实训基地名称
63		巴彦淖尔市第二幼儿园实训基地
64		呼和浩特市赛罕区兆祥幼儿园实训基地
65		呼和浩特市回民区景泰幼儿园实训基地
66		巴彦淖尔市临河区金秋幼儿园实训基地
67		巴彦淖尔市临河区长孚熙城幼儿园实训基地
68		临河区蓝天幼儿园实训基地
69		呼和浩特市新城区海天幼儿园实训基地
70		呼和浩特市新城区晨蕾弘学幼儿园实训基地
71		巴彦淖尔市临河区蓝森林幼儿园实训基地
72		呼和浩特市新城区爱德堡幼儿园实训基地
73		巴彦淖尔市幼儿园实训基地
74		呼和浩特市金贝贝幼儿园实训基地
75		巴彦淖尔市临河区河套书苑幼儿园实训基地
76		呼和浩特市赛罕区童悦幼儿园实训基地
77		巴彦淖尔市临河区第五幼儿园实训基地
78		临河区长孚熙城国际幼儿园实训基地
79		临河区伟才幼儿园实训基地
80		临河区纳帕溪谷幼儿园实训基地
81		包头市九原区新时代阳光幼儿园实训基地
82		包头市稀土高新区金豆豆幼儿园实训基地
83		包头市青山区小松树幼儿园实训基地
84		包头市稀土高新区育贤幼儿园实训基地
85		包头市东河区博学幼儿中心实训基地
86		呼和浩特市尚瑞思幼儿园实训基地
87		呼和浩特市众爱幼儿园实训基地
88		呼和浩特市景鸿幼儿园实训基地
89		三河市天洋城启明幼儿园实训基地

内蒙古美术职业学院实训基地名单		
序号	专业名称	实训基地名称
90		北京市石与溪幼儿园实训基地
91		呼和浩特市回民区博柏幼儿园实训基地
92		呼和浩特市回民区祺泰幼儿园实训基地
93		呼和浩特市赛罕区黄金海岸幼儿园实训基地
94		呼和浩特市赛罕区金宇星城幼儿园实训基地
95		呼和浩特市玉泉区蓝色港湾幼儿园实训基地

数据来源：内蒙古美术职业学院教科产学研处统计

（三）产业学院建设

在自治区“双高”建设战略指引下，我院坚持产教融合、校企合作发展路径，与北京中航天合教育科技有限公司深度共建空乘与高铁管理产业学院，以培养高素质交通服务人才为核心，统筹推进教育教学、学生培养、招生就业等各项工作，实现办学质量与育人成效双提升，产业学院建设取得显著成果。

1.校企深度融合构建特色产业体系

作为产业学院建设的核心标志性成果，学院与北京中航天合教育科技有限公司精准对接民航、高铁行业发展需求，构建“校企协同、育用衔接”的特色育人体系。通过将行业最新标准、智慧服务流程、新型设备操作等前沿内容融入核心课程，推行“任务驱动+情景沉浸”教学模式，强化实景模拟实训；同时引入行业专家参与教学评价与技能评审，搭建校企共建教学资源库，实现教育链、人才链与产业链、创新链的深度融合，为交通服务领域培养了一批专业技能扎实、岗位适配度高的优质人才，筑牢了产业办学核心根基。

2.多维培育打造就业升学双轨发展路径

学院构建精细化学生培育体系，一方面通过优化“一对一”学业帮扶、拓展优质校企合作资源、建立就业信息精准推送机制，强化就业指导与服务，实现人才培养与岗位需求的精准对接；另一方面搭建全流程专升本升学支持体系，成立专项工作小组，通过政策解读、备考辅导、模拟演练、心理疏导等全链条服务，重点帮扶基础薄弱学生，保障升学工作平稳推进。同时辅以特色红色育人、三级心理健康防护、常态化安全教育等多维赋能举措，全面提升学生综合素养，成功打造“就业有保障、升学有路径”的双轨发展格局，夯实了专业可持续发展基础。

七、发展保障

（一）坚持党建引领

1. 党总支发挥政治核心作用

本年度学院党总支在上级党组织的正确领导和全体师生的大力支持下，深入学习贯彻习近平新时代中国特色社会主义思想 and 党的二十届三中全会精神，全面加强党对学院工作的领导，始终坚持全面从严治党，坚持立德树人根本任务，较好地完成了本年度工作任务。

学院党总支立足实际、从严务实，充分发挥党建引领作用，研究制定了学院 2025 年党建工作要点、2025 年全面从严治党责任清单，以清单明任务、定职责、抓党建、保落实，努力推进党建、业务工作深度融合、相得益彰，推动学习和各项工作走深走实、见行见效。

学院党总支召开学习教育启动会，制定详细工作方案，进行周密安排部署。召开 12 次党总支中心组集中学习（扩大）会，以“第一议题”对党的二十届三中全会精神和习近平总书记关于作风建设重要论述、关于学习教育等重要讲话精神与各级工作专班的系列文件精神及各种违规吃喝典型案例等进行持续深入学习。通过主题党日活动、典型案例剖析、警示教育大会、专题研讨、专题党课等形式，重点围绕集中整治违规吃喝问题，对全院党员干部和教职工进行全面深刻的学习教育，形成了查摆问题清单和集中整治台账，做到了学有深度、查有力度、改有成效。

学院党总支研究制定培训方案，举办内蒙古美术职业学院 2025 年党员发展对象、入党积极分子培训班，深入开展学习培训，严格加强过程管理，切实提高学习成效，严肃政治审查程序，着力强化组织考验，不断提高党员发展质量。本着“坚持标准、保证质量、完善结构、慎重发展”的原则，

为组织培养新发展预备党员 15 名，是美院历年来发展新党员数量之最。

2. 坚持社会主义办学方向

本年度，我院始终坚定社会主义办学方向，牢牢把握立德树人根本任务，将党的教育方针全面、系统、深入贯彻人才培养、教学实践、社会服务全过程各环节，以“为党育人、为国育才”为根本初心与核心使命，深耕地方教育沃土，紧扣区域发展需求，推动办学质量与育人成效同步提升、双向赋能。

学院坚持以思想政治建设为统领，全面引领各项工作高质量推进。一方面，持续强化党总支政治核心作用与战斗堡垒作用，严格落实党总支“把方向、管大局、作决策、保落实”的核心职责，健全完善议事决策机制，将党的领导融入办学治校各领域。严格执行意识形态工作责任制，常态化开展意识形态领域风险排查与研判，筑牢校园意识形态安全防线。另一方面，聚焦阵地建设，强化思政引领实效，重点加强课堂教学主阵地建设，严把课堂教学政治关、质量关，推动思政教育元素与专业教学有机融合；深耕校园文化阵地，通过主题党日、团日活动、校园文化节等载体，传播主流价值；夯实实践育人阵地，将思政教育融入社会实践、志愿服务、专业实习等环节，引导师生坚定理想信念、厚植爱国情怀、涵养家国情怀。

同时，学院以师德师风建设为重要抓手，多措并举锤炼教师队伍思想政治素质与职业道德素养。通过开展师德专题培训、先进典型宣讲、师德承诺签订等活动，强化教师立德树人意识；将师德师风表现作为教师考核评价、职称评聘、评优评先的首要标准，树立重师德、重育人的鲜明导向。在此基础上，着力构建“全员、全程、全方位”育人格局，整合教务、学工、团委、各系部等多方育人力量，打通育人堵点，形成育人合力，切实

将育人工作贯穿学生入学到毕业的全周期，覆盖学习、生活、实践各方面，着力培养德智体美劳全面发展、能够担当民族复兴大任的时代新人。

（二）政策落实

1. 国家政策落实

学院坚定社会主义办学方向，以习近平新时代中国特色社会主义思想为根本遵循，深入学习贯彻党的二十届三中全会、二十大以及历次全会精神，全面贯彻落实《“十四五”时期教育强国推进工程实施方案》《新时代基础教育强师计划》《中华人民共和国职业教育法》《国家职业教育改革实施方案》等文件以及全国教育大会、全国职业教育大会精神，以自治区“双高”建设为契机，加快构建现代职业教育体系，推动职业教育高质量发展。

2. 地方政策落实

学院始终坚持“立足巴彦淖尔、服务内蒙古、辐射北疆”的发展定位，以巴彦淖尔市核心发展实际为根基，深度对接内蒙古“两个屏障、两个基地、一个桥头堡”战略布局，全力为地方产业升级与区域战略落地提供高素质技能人才支撑与社会服务保障。

学院扎根巴彦淖尔市发展沃土，紧扣地方“国家农高区核心承载地、河套文化发源地、蒙西重要交通节点”核心定位，以产业需求为导向优化专业布局与人才培养模式。依托巴彦淖尔国家农高区建设，通过河套农牧业发展学院聚焦生态农牧业、农畜产品精深加工等领域，共建科创平台与实训基地，助力“河套农产”品牌提升与农高区产业提质。紧扣地方文旅融合与河套文化传承需求，以绘画与设计学院、书画艺术学院为载体，挖

掘阴山岩刻、民俗文化等本土资源。对接地方康养产业与生物医药发展规划，通过护理学院、中医康复学院培育适配基层医疗、特色康养的专业人才，助力大健康产业扩容。立足蒙西交通节点与口岸优势，以空乘与高铁管理学院、计算机电子商务学院为支撑，服务跨境贸易、数字文旅与交通配套发展，推动地方产业数字化转型与对外开放升级，全方位嵌入巴彦淖尔市国民经济和社会发展全局。

在扎根地方的基础上，学院主动拓展内蒙古全域服务维度，紧扣自治区顶层战略与重点产业布局，实现专业发展与区域需求精准适配。围绕自治区现代职业教育高质量发展政策，统筹幼儿师范学院、继续教育学院等资源，聚焦“一老一小”民生需求与技能提升行动，构建学前教育、托育服务、终身技能培训一体化服务体系，助力教育均衡与民生改善。同时深度融入智慧康养、乡村振兴等专项行动，推动专业服务与全区重点产业链、民生工程全方位对接。

案例 7-1 教育部“智慧康养学习工场”项目建设

学院智慧康养项目自获国家教育部批准立项后，仅历时 4 个月便顺利完成初步建设，构建起多维发展体系并取得阶段性成效。项目依托学院高校资源优势，以产教融合为导向，开发兼具通用性、专业性与地方特色的老年教育课程，同步建成并全面运营养老服务实训基地，内设茶画康养区、中医康养与保健康养区、插花陶艺绿植康养区、棋智康养区四大功能区域，实现教学、实训与服务闭环；同时建立《中国西部智慧康养学院与老年大学实施方案》《教职工考核机制》等一系列规章制度，规范项目运营管理。此外，项目完成智慧康养志愿者协会建设，搭建全链条管理体系，成功招

募并系统培训 30 余名志愿者，还成立花艺、陶艺等 4 个特色社团，既丰富学生校园生活，又为后续康养服务储备专业人才，整体为智慧康养服务长效开展及高校参与养老领域产教融合奠定坚实基础。



图 7-1 校外人士在我校体验智慧康养项目

（三）学校治理

学院始终牢记“为党育人、为国育才”的初心使命，始终把法治建设作为提升治理水平的重要抓手，以章程为核心，不断完善学院治理机制，健全现代大学制度体系，构建线上线下法治宣传教育体系，保障广大师生的合法权益，有效推进学院各项事业高质量发展。

1. 全面推进依法治校，切实保障师生合法权益

2024 年 12 月 2 日，《内蒙古美术职业学院章程》修订获自治区教育厅批复。修订严格依据教育类法律法规，融入党的二十大和二十届二中、三中全会精神，结合学院特色与职教规律，优化党的引领、运行机制、办学定位及师生权益保障等核心条款，为规范管理提供制度支撑。

学院聘任袁远同志为法治副校长，构建“专业引领、精准普法、实践育人”格局。聚焦校园安全、知识产权等重点领域，全年开展专题宣讲 6

场（覆盖 3200 余人次）、实践活动 4 次，开设版权保护培训 1 场；调解矛盾纠纷 3 起，提供制度修订法律意见 5 条，提升法治教育针对性。

学院构建“常态化宣传+主题化活动”体系，全年开展活动 20 余场。关键节点精准发力：开学季“法治第一课”覆盖 1200 余名新生；“宪法宣传周”开展 4 场活动，创作专业特色宣传作品 50 余件。创新形式推进：举办 4 期法治沙龙解答就业、租房等热点问题；线上推送 36 篇普法推文、12 个微视频，有效提升师生法治素养。

学院修订完善安全管理、隐患排查等 12 项制度，建立“师生权益诉求直通车”机制，全年受理诉求 11 件，办结率 100%、满意度 95%以上。针对职称评定、奖助贷等重点领域开展 3 次流程核查；在招生环节开展 2 场纪律培训，保障师生核心权益。

学院推行“月度自查、季度督查、年度考核”机制，全年排查隐患 8 次，整改问题 4 项，通报整改 3 个部门。开展 4 场安全讲座、2 次应急演练（覆盖 2800 余人次）。投入 13 余万元升级安防，新增 27 个高清摄像头，4 名专职保安 24 小时值守，全年无重大安全事故。

2.辅导员队伍建设

辅导员队伍建设为我校校园治理工作打下坚实基础，为校园平稳有序发展提供有力保障。我校现有辅导员 8 名，平均年龄 28 岁，队伍年轻化且充满活力。本学年，学院进一步加强和完善辅导员工作体系，严格依据《内蒙古美术职业学院辅导员岗位职责及考核细则》推进各项工作，切实强化细则的贯彻与实施，有效调动了辅导员的工作积极性和主动性。同时，通过加强值班教师对学生日常行为的跟踪检查、指导与巡视督促，及时规范学生行为习惯，显著减少了学生不良行为的发生，筑牢校园日常治理防线。

在提升辅导员履职能力方面，德育处常态化开展专项工作部署与指导，本学年每周三定期召开辅导员专项会议，累计召开 18 场，另召开辅导员专项工作会议 4 次。会议重点布置阶段性工作任务、明确工作要求，针对个别辅导员工作开展精准指导，既提升了辅导员队伍的整体管理水平，也进一步增强了辅导员的工作信心，为校园治理高效推进提供能力支撑。

3. 学生自治体系建设

我院践行学生“自我教育、自我管理、自我服务、自我完善、自我发展”理念，旨在通过健全学生自治组织，搭建学生参与校园治理的有效平台。学生会与学生自主自治委员会由德育处统筹指导，成员汇聚优秀学生党员、共青团员及学生干部代表，兼具三重核心定位：一是学生自主管理的核心组织，保障学生在校园事务中充分行使民主权利。二是学院思想政治教育与德育工作的重要依托，助力“立德树人”根本任务落地。三是连接学院、学生与家庭的关键桥梁，畅通三方沟通渠道，构建协同育人格局。

案例 7-2 深化“自主自治”，落实“一站式”学生社区工作阵地

为深化学生“自主自治”建设、落实“一站式”学生社区工作阵地建设要求，践行“自我教育、自我管理、自我服务、自我完善、自我发展”育人理念，内蒙古美术职业学院于 2025 年 12 月 17 日在学院报告厅隆重召开学生会暨学生自主自治委员会成立大会。学院党总支书记王勇、德育处处长及团委书记周福成、德育处干事李智鹏与师生代表共同参会，见证学院学生自主管理工作的全新起点。大会上，周福成同志宣读了第一届委员会成员名单，王勇书记为新当选的主席团成员颁发聘书，主席团成员代表李宸晨同学表态将以“主人翁”姿态在思想引领、校园文化建设、志愿服

务、权益维护等方面主动作为，两位领导也寄语全体成员成为学院德育工作的得力助手与学生成长的贴心伙伴。

新成立的委员会由德育处统筹指导，汇聚优秀学生党员、共青团员与学生干部代表，搭建了“德育处—主席团—各部门及专业分会”的层级体系，允许学院部门与各专业学生分会部门交叉兼任，同时打破二级学院壁垒，将二级学院学生会改组为分会，推行“一支队伍、两块牌子”的交叉互任模式，形成“全校一盘棋、凝心聚力谋服务”的工作格局。这一组织架构与运行机制的设计，旨在推动学生“五自一主”与“五育并举”落地见效，其成立标志着学院“一站式”学生社区与学生自主管理融合发展迈入新阶段，未来将紧扣“立德树人”根本任务，依托党建引领、队伍入驻、学生参与、条件保障四大维度，结合“十大育人方式”，打造具有美院特色的学生自治体系。



图 7-2 学院书记王勇与任职学生干部亲切握手

为提升学生自治工作效能，我院着力构建科学高效、协同联动的工作体系。在组织架构方面，搭建“德育处—主席团—各部门及专业分会”三

级管理体系，支持学院部门与各专业学生分会部门交叉兼任，实现管理链路无缝衔接、指令传达高效畅通。在运行机制方面，打破二级学院壁垒，将原二级学院学生会改组为专业分会，推行“一支队伍、两块牌子”的交叉互任模式，形成“全校一盘棋、凝心聚力谋服务”的工作格局，切实推动学生“五自一主”理念与“五育并举”育人目标落地见效。

4.办学条件改善及服务质量提升

2025 年，学院图书馆持续夯实服务基础、优化服务效能，一方面通过社会捐赠等渠道新增馆藏图书 5500 册、杂志期刊 2.5 万余册，进一步丰富馆藏资源储备；另一方面合理规划并开放五楼阅读区域，通过建立常态化阅读制度，保障各班级学生每周至少进入图书馆阅读四次，有效提升空间与资源利用率；同时联合公共教育学院开展主题书展、阅读分享等系列活动，积极营造浓厚校园阅读氛围，助力书香校园建设走深走实。

2025 年，学院聚焦师生需求，全方位推进校园服务质量提升工作，取得显著成效：在基础设施建设方面，假期完成一号宿舍六人间改造、楼道修复及周边散水修复，更换新洗衣机 15 台；升级改造综合楼三楼食堂照明与餐桌椅、咖啡厅设施及超市环境，严格落实《学校食品安全与营养健康管理规定》，为二楼食堂配备洗碗机，相关工作在上级部门抽样检查中全部合格并获好评。在资源与环境优化方面，结合各专业人数与发展需求审核分配资源和场地，完成消防水池清理及消防设备专业检查维护，投入约 60 余万元建成书画学院、幼儿师范学院等多个实训室，推进一楼智慧康养学院部分建设。在财产与安全管理方面，持续落实财产管理区域制度，明确责任到人，由二级学院院长每学期组织检查考核评比并实施奖惩，加强设施设备日常巡查维护，建立齐全记录台账，聘请专业公司定期检查维护

消防设施，保障设备良好运行。在校园环境打造方面，完成树木养护及榆树、柳树、玫瑰新栽工作，苗木成活率高、长势良好；在润心湖种植荷花，营造出雅致优美的校园景观；完成大门门厅制作及闸机系统安装，筑牢校园安全防线。在宣传教育方面，在食堂显眼位置张贴节约粮食宣传内容，组织开展教职工节约培训 4 次、学生针对性培训 2 次，制定印发《关于加强校园环境治理的通知》，各学院通过班团会开展宣传教育，引导师生树立节约水电粮食、爱护公共财产的意识，助力营造高质量校园发展环境。

（四）经费保障

1.年度办学经费总收入及构成

2025 年学院经费总收入 3183.16 万元，其中学费及住宿费收入 2545.6 万元，财政经常性收入 117.55 万元，民办教育专项补助及办学经费补助收入 357 万元，其他收入 163.01 万元

2.年度办学经费总支出及构成

2025 年学院总支出 3051.82 万元，其中日常运营 1393.48 万元，房屋建筑物构建 1016.35 万元，基础设施建设 97.21 万元，公务用车购置 24.74 万元，设备采购支出 104.31 万元，偿还债务 1729.2 万元。2025 年我院完成一号宿舍楼的审计工作，固定资产总值增加，年末固定资产总值为 14358.55 万元。

八、面临挑战及应对措施

（一）面临挑战

1.我国人口形势变化新趋势带来的挑战

2025 年作为我国人口发展的关键节点，人口负增长态势持续深化，国家统计局数据显示，年末全国总人口较上年减少 139 万人，人口自然增长率为-0.99%，同时老龄化进程加速推进，65 岁及以上人口占比超 14.5%，正式步入中度老龄化向重度老龄化过渡的关键阶段。这一人口结构深刻变革带来的双重压力，已明确传导至教育领域，生源总量持续回落成为学院发展不可避免的核心挑战。

2.高校布局结构优化调整带来的挑战

2025 年我国高等教育布局结构优化改革进入深水区，以科技发展和国家战略需求为牵引的学科专业调整机制全面落地，多地通过实施产业急需紧缺学科专业发展计划、建立专业“预警清单”制度等举措，推动高校专业结构深度重塑，其中高职专业点停招、撤销比例已达 23.5%。国家层面在第二期“双高建设计划”推进中，更明确要求职业院校强化供需匹配，通过优化市域产教联合体运行机制等方式提升服务产业能力。这一系列调整直接对学院专业设置的前瞻性、适配性提出更高要求，构成核心发展挑战。

3.国际交流合作不足带来的挑战

当前全球职业教育合作已从传统项目合作向制度共建、标准引领的 3.0 阶段跃升，我国通过鲁班工坊全球布局、世界职业院校技能大赛海外赛区拓展等举措，持续提升职业教育国际影响力，推动中国职教理念与标准“走出去”。在此背景下，更高水平的教育对外开放成为职业院校高质量发展

的必由之路，学院当前国际交流合作规模偏小、层次不高、机制不健全等问题，已成为制约核心竞争力提升的突出短板。

4.教育强国建设高起点布局、高质量推进带来的挑战

2025 年是落实教育强国建设规划纲要的关键攻坚年，也是“十四五”规划收官与“十五五”规划谋划的承启之年，国家对职业教育提出“办学能力高水平、产教融合高质量”的发展要求，明确将塑造国际影响力、推进数字化转型等作为核心发展任务。教育强国建设的高位推进，既为学院发展提供了政策支撑，也对办学质量、内涵建设提出了更高标准的挑战。

（二）应对措施

1.全面提升核心竞争力

学院需进一步精准锚定办学定位，强化特色发展路径，以就业为导向深化人才培养改革，全面提升办学质量与核心竞争力。同时紧扣老龄化社会对专业照护服务的迫切需求，依托护理专业基础组建养老服务、康复治疗等特色专业群，重点对接失能老年人照护等细分领域人才需求，增强专业布局与社会需求的适配性。

2.立足地域发展，精准对接需求

学院需建立常态化市场需求研判机制，精准对接区域主导产业和数字经济、人工智能等前沿领域人才需求。参照省级学科专业优化标准，制定“一专业一方案”的三年动态调整计划，强化招生—培养—就业联动机制；主动融入区域产教融合共同体，通过共建产业学院、优化专业布局等举措，提升专业体系对产业发展的支撑力。

3.积极探索国际合作

学院需立足自身专业优势找准国际合作定位，重点依托护理、设计等特色专业，对接国际化多边合作平台。搭建“双师型”教师海外研修、国际技能竞赛交流等常态化合作渠道，引进国际先进教学资源与培养标准。积极探索与海外院校开展技能型人才联合培养，逐步构建资源引进+标准输出双向发力的国际合作体系。

4.谋划“十五五”发展，高质量发展职业教育

学院必须强化系统思维，高质量完成“十四五”规划收官任务，科学谋划“十五五”发展蓝图；聚焦职业本科专业申办核心目标，制定任务清单、责任清单与时间表，重点在师资队伍建设和实训平台升级、人才培养质量提升等关键领域补齐短板。主动对接教育数字化转型要求，推动人工智能与教学过程深度融合，建设数字教材与一流课程资源，以内涵建设的实质性突破，实现与教育强国建设战略的同频共振。

内蒙古美术职业学院

2026 年 1 月 8 日

立德树人 ● 固本铸魂

